

Reflections on Objects

物境

設計者「雲邑設計」/ 李中霖
參與者「高紫馨 李知璟」
攝影者「李國民」
空間性質「大廈住宅」
坐落位置「臺北市」
主要材料「木皮、鐵板、玻璃、實木、H型鋼、廢木料、廢木板、清水模、鑿多魔」
面積「80坪」
設計時間「2012年4月至7月」
施工時間「2012年8月至2013年6月」

Designer「Chung Lin Lee」
Participants「Jessica Ko, Chin Ching Lee」
Photographer「K.M. Lee」
Category「Apartment」
Location「Taipei」
Materials「veneer, metal board, glass, solid wood, H shaped steel member, scrap wood, exposed concrete, Pandomo」
Size「264㎡」
Design period「April - July 2012」
Construction period「August, 2012 - June 2013」

雲邑設計 / 李中霖

1993 復興商工畢業
1999 創立雲邑室內設計工作室
2002 成立雲邑室內設計有限公司
2007 TID獎
2008 TID獎
2009 TID獎
2010 TID獎
2011 TID獎
2011 臺北世界設計博覽會金點獎展出
2012 TID獎
2012 評審特別大獎-商業空間類
2012 德國紅點獎入圍
2013 日本JCD大賞
2013 國家金點設計獎"最佳室內設計獎"

Yun-Yi Design - Lee, Chung Lin

1993 Fu-sin School for Commerce and Arts
1999 Founding of Yun-Yi Design
2002 Founding of Yun-Yi Interior Design Inc.
CSID, director, 19th
2007, TID Award
2008, entry for National Gold-Dot Award
2008-2011, several TID Awards
2011, Golden Dot Award, Taipei Design Expo
2012, TID Award
2012, entry for Red Dot Award
2013, JCD selected design in 100 best year's works
2013 Gold Point Award - The Best Interior Design Award



隨著個人主義與風格美學的興起，我們對於物件懷抱著更多的期待，希望它能夠自由運用融入生活之中，甚至滿足官感上的舒適性，從實際功能到抽象美感的追求，讓物件的功能定義一再被重設，縱使面對著一件頗具年代的作品，可以從設計或命名憶測它最初的定位，然而在時空轉變下，物件原初的功能意義也己不再侷限於以往，因為這樣的可能性，令收藏更為有趣。本案屋主對家懷抱著許多期待，喜歡略帶頹廢、工業感的風格，也愛舒適的鄉村調性，希望擁有風格獨特的空間，並享有精緻的生活品質，屋主把對家的諸多期望委託設計師實現，因而催生了這個融合收藏與設計元素的獨特家居。

這座樓中樓空間位處於建築邊間，擁有十多年屋齡。在新設計裡，將原本位於樓面中段的梯座移至廳區，由於室內主要採光來自客廳的落地窗，因此梯座扶手與二樓圍欄均使用玻璃材質，令採光儘可能的透亮室內。本案居住成員為小家庭，設計師將一樓定位為公共空間，把客廳、餐廳、書房、廚房編設於該樓層，位於中段的餐廳是採光較弱的區塊，刻意讓廳區呈現開放通透的型態，書房以活動摺門分隔，令客廳主窗、書房側窗的採光都能灑入餐廳，維繫視覺上的通透感。二樓是家人使用的樓層，規劃起居廳與臥房，兩間孩房內部能彈性連通，讓孩童擁有各自的獨立天地，手足之間也可以互動分享。

屋主喜愛略帶頹廢、工業感的風格，另一方面也顧慮著若是空間過於粗獷，可能會減低生活的舒適性，同時希望自然的石、木元素融入家居中。本案多樣、多貌的訴求，給予設計師創作靈感，他希望結合收藏、風格、機能，並探掘材料與物件在現代空間的應用可能性，讓材料、物件、風格都不再拘泥於原初的框框，而是在同一時空下混搭出新貌。

設計師大膽改編材料、物件的運用概念，抹除室外材或室內材、收藏品或生活家具的界線。在材料運用上，地面鋪設鑿多魔，立面、天花板使用金屬、清水模等工業感的元素，並以現代工法或仿鏽加工呈現其獨特的質感，與精緻的現代家具相互配搭。鄉村調性在本案亦有著變奏，書房運用廢料板與鵝卵石鋪設天花板、立面，餐廳以廢木板重作邊櫃，這些木石、金屬、水泥或是廢料再生，均為室內帶來不同風景，也對居家裝修與自然環保的關係提出一種新的解答。

另一方面，設計師思考收藏物件與現代生活的關係，刻意讓空間背景單純以襯托出物件的造型線條，並讓它們在現代空間中發揮實質的使用功能；例如：1950年代法國工廠椅成為餐椅、百年歷史的工業用燈具作為客廳的照明立燈，這些工業感的產品不僅擁有個性造型與獨特韻味，它們也具備實用功能，令往昔的工業技藝在現代空間延續生命。在多種、多樣的元素與風格相混下，設計師以帶灰的中色調背景、材料呼應、空間留白以及寧靜溫暖的照明手法縫合了彼此的相異，轉化出一種劇場式的詩意氛圍。而屋主重視的生活精緻度，除了預留寬闊的活動場域與動線，全案工法亦相當注重收邊的細緻感，觸摸頻率較高的面材均講究膚觸的舒適性，並適度加入木皮以及軟性的織品、皮革等元素，帶來溫柔舒適的感受。

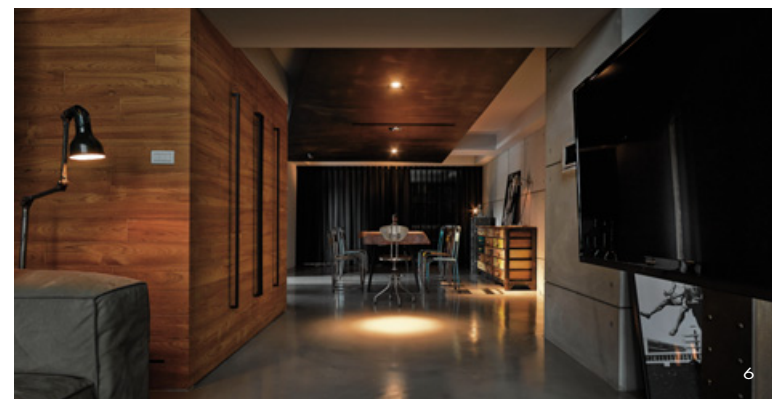
在這個家，可以見到橫跨一個世紀的物件與材料在空間中交遇，以不拘泥既往形式的靈活運用，促使物件與時空展開對話。有趣的是，由於公共場域沒有明顯的邊界，視景彼此交融，讓這些風格元素得以齊聚一堂，新、舊並呈，各自精彩，為空間創造出風格難以單一定義的印象。精心收藏的物件成為空間不可或缺的一部分，過往的歲月洗禮讓它們散發著雋永的光彩，而今天的實用意涵更令它們深刻的連結了日常生活，因而在這個家，物件與元素都有了新的詮釋，無論是古董收藏、廢木料再用，都因實質的使用行為而翻轉了我們既有的認知，也讓居住者享受著玩物件、讀時光的不同體驗。採訪「劉蕙蘋」

1. 百年歷史的工業用燈具作為客廳的照明立燈，它具有獨特的造型與韻味，在現代家居中發揮實用功能，令往昔的工業技藝在現代空間延續生命。
1. Antique objects mixes with contemporary life - lighting fixture



2. 廳區，梯座扶手與二樓圍欄均使用玻璃材質，令採光儘可能的透亮室內。3. 客廳，地面鋪設磁磚，立面、天花板使用金屬、清水模等工業感的元素，並以現代工法或仿鏽加工處理呈現其獨特的質感，與精緻的現代家具相互配搭。4. 客廳，金屬梯座與H型鋼旋轉電視架，呼應著空間裡的工業風元素。5. 鐵板與工業感物件延續至二樓，鐵板經由仿鏽處理呈現出雲彩般的紋理。6. 公共場域預留寬闊的活動腹地與動線，照顧生活上的舒適性。7. 開放式玄關的端景是一座木櫃牆，利用木皮的溫潤質感為視覺帶來溫柔舒適的感受。

2. Living room and the staircase, which is fenced in by glass panel 3. Living room shows off a spatial impression like an industrial site 4. Living room and its industrial air impression 5. Metal members are used both in the first and second floor. Interesting texture appears on the surface of the metal boards 6. Ample public area is used to host social activity and cope with every daily needs 7. A vista from the lobby fixes on a wood cabinet



Following the rising of individualism, a home has become a unique place that reveals secrets of personal interest and place that collects some very personal memories. Objects are the most common elements that reveal secrets of a person or a family. This apartment carries the client's wish to maintain a life style that is very personal and centered by his interest in collections. He sought a dwelling place that was unique, even tinted with a spatial air mixed with both the industrial and rustic. This is a double floor apartment with an L shaped plan that receives natural light from two directions. To preserve the most light and allow that light to permeate freely indoors, the design made a drastic change by moving an existing staircase from a central position to the perimeter. The first level floor is designated as the public zone and is kept open without fixed partitions. A reading room on this level is divided by a movable panel. The second floor is for family use only where three bedrooms are deployed. The two children's rooms are able to be completely linked. Each can enjoy his/her single moment or they can also play together when the link is activated. The husband loves a rustic manner yet worried that too many natural elements would jeopardize daily comfort. The design strategy yielded a collage-style quality; the space displays a rich layering of texture coming from materials and client's collection objects.



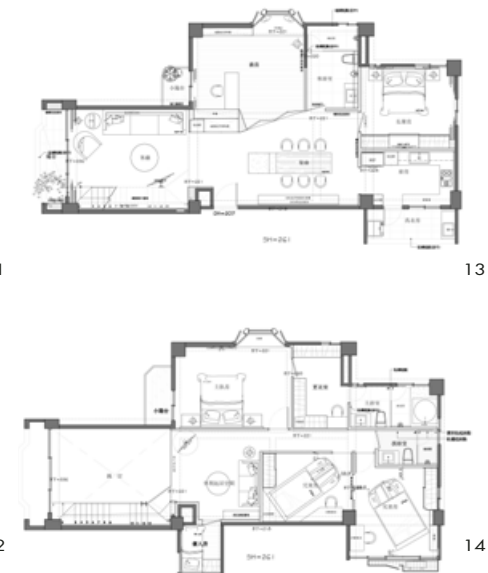
Materials used in this apartment are audacious; the floor is surfaced with Pandomo while the ceiling and partitions are all clad with metal panels or left exposed concrete. Metal treatment technology provides the metal surface with a highly expressive finish displaying a rustic metal color and texture. In the reading space and dining room, materials come mostly from recycled scrape metal or pure natural things such as pebble stones. The contrast of industrial elements and the natural provides a sharp dialogue while conferring a particular internal landscape. The use of scrape material is a statement of eco-friendliness, which is fully supported by the family.

Collective items are always like sacred elements protected in display cabinets, but not in this apartment. Those old objects are not for showing off but rather to be part of life. Antique French chairs from 1950's are used as dining chairs;

antique lamps from an old factory now turn to be an illuminating fixture in the living room. The mixture of old and new proclaims not just a spatial taste but a philosophy of life; collage objects once created a unique type of artistic manner, but now brings a deep meditation on time. The space is like a theater that reveals a show that has been enacted and still performs.

8. 空間以帶灰的中色調背景鋪陳，透過材料呼應與適度留白，令風格各具的物件元素和諧並呈。9. 餐廳，使用廢木板重作邊櫃，斑駁的皮殼為室內抹上些許色彩。法國古董工廠椅作為餐椅，保留椅面原有的歷史痕跡，體現物件自有的韻味。10. 運用寧靜溫暖的照明淡化視覺衝突，為空間經營劇場式的詩意氛圍。11. 一樓現況圖。12. 二樓現況圖。13. 一樓平面圖。14. 二樓平面圖。

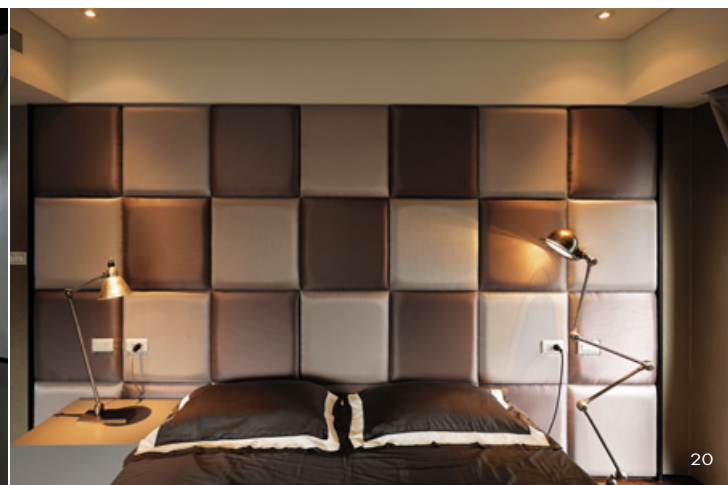
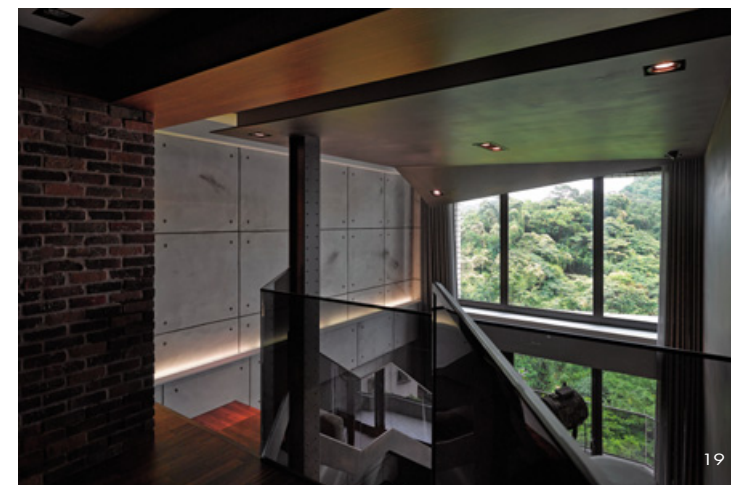
8. Gray background is good to dialogue with furnishing elements scattered about 9. Dining space uses many recycled materials to keep an impression of historical sentiment 10. Lighting at night gives the space a poetic melody 11. The first floor, existing condition 12. The second floor, existing condition 13. The first floor plan, after conversion 14. The second floor plan, after conversion





15. 女主人希望書房空間寬敞，書房以活動摺門分隔，令空間能彈性與廳區連結，書房側窗的採光也能灑入餐廳。16. 公共場域視景彼此交融，讓各種元素精彩並呈，為空間創造出風格難以單一定義的印象。17. 書房摺門具有透光性，即使關上門片仍可以與餐廳相互借光。18. 書房使用女主人喜歡鵝卵石鋪陳主牆面，天花板與立面均以廢料板鋪飾，天然木石元素為室內帶來不同風景，廢料板與鵝卵石的不規則拼接讓鋪面呈現豐富的立體感。19. 挑高落地窗是主要的採光來源，兩個樓層均強調廳區的通透感，讓自然光線能灑入一樓客廳與二樓起居廳。20. 主臥房，使用皮革飾板作為主牆造型，中性色調的臥房呼應了全案整體的風格。

15. Folding panels secludes reading room while making it easy to make link to living room 16. There is no fixed perspective center in the living room 17. Light penetrable folding door for the reading room 18. Intimate tone for reading room, where wife loves most 19. Natural light comes in from a grand floor-to-ceiling window 20. The master bedroom and its interior color and texture



建材分析 Material Analysis

1. 地面鋪設磐多魔，立面、天花板使用金屬、清水模等工業感的元素，並以現代工法或仿鑄加工處理呈現其獨特的質感，與精緻的現代家具相互搭配。
 2. 書房運用廢料板與鵝卵石鋪飾天花板、立面，餐廳以廢木板重作邊櫃，讓木石、金屬、水泥或是廢料再生等元素在空間中碰撞，為室內帶來不同風景。
 3. 讓古董座椅、燈具等收藏物件發揮實質的使用功能，表現物件的生命力。
 4. 以帶灰的中色調背景與寧靜溫暖的照明襯托空間豐富的物件和造型。
 5. 施工注重收邊的細緻度，觸摸頻率較高的面材均講究膚觸的舒適性，並適度加入木皮以及軟性的織品、皮革等元素，帶來溫柔舒適的感受。
1. Pandomo floor, metal cladding on part of the ceiling and partition wall, and exposed concrete give the space a rich tectonic texture 2. Recycled material and pebble stones used in the dining room and reading room 3. Antique chair and lamps were recycled as new pieces of furnishing elements 4. Gray color and warm illuminating quality gives the space an intimate sentiment 5. Craft details and touchable material and texture give a sense of comfort

溝通重點 Communication Notes

1. 屋主喜愛略帶頹廢、工業風格，也愛舒適的鄉村調性，自然的石、木元素，希望擁有風格獨特的空間，並享有精緻的生活品質。
 2. 希望擁有寬敞的公共活動空間，廳區、書房有較大的活動腹地。
 3. 將原本位於樓面中段的梯座移至廳區，梯座扶手與二樓圍欄均使用玻璃材質，令採光儘可能的透亮室內。
1. Client's personal taste is mixed; he is fond of industrial ambience but also natural rustic 2. The family needed ample space for public use 3. Existing staircase was moved from the central position to the perimeter; rim and handrails are built of glass panels