

# Sabatini, 上海

設計者 齊物設計 / 甘泰來  
 參與者 高泉瑜 張芃欣 黃盈華  
 攝影者 盧振宇  
 空間性質 義式餐廳  
 坐落位置 中國 上海  
 主要材料 洞石石材、沙比利木、琥珀玻璃、瑪萊漆、  
 義大利復古磚  
 面積 室內130 坪 室外 28.5 坪  
 設計時間 2011年 1月至 3月  
 完成時間 2011年10月

Sabatini 義大利餐廳位於上海靜安區，該品牌成立於1954年的羅馬，上海店為亞洲第二家分店，全球第三家分店。品牌創立人Sabatini兄弟期望能將義大利羅馬總店的高雅私宅氛圍移植至上海，讓賓客在舒適優美的空間裡享用美食。設計師運用現代手法演繹義大利宅邸的典雅風情，為全案輕巧調配現代與古典元素，讓賓客踏入餐廳時宛若親赴一場私宅宴會般驚喜。

基地位於商業大樓的地面層，設計師以「盒」狀的設計語言，揭示空間層層布局的趣味性。入口處以內凹式的手法界定出一座接待門廳，動線穿梭門廳並依序來到吧台、用餐區、包廂或露台區。特別藉由基地的既有樑柱增建成拱廊造型，讓拱柱優雅的輪廓劃分出前後段的用餐場域，給予賓客宛若置身於柱廊下用餐的悠閒感受；而層層的門框、拱廊也界定了餐廳的動線轉折與座區編排，微妙拉開了各餐桌距離，滿足各桌賓客的交談隱私以及侍酒與桌邊服務所需的空間。考量該區消費客層多為商務人士，設計師除了在入口處規劃酒吧作為餐前交誼的場域，更在露臺區安排沙發座讓賓客能在此輕鬆交誼，歡聚一起，享受微風、夜景與美食。

1. 採用義大利洞石圍砌門廳，創造到歐洲宅邸赴宴的氛圍。



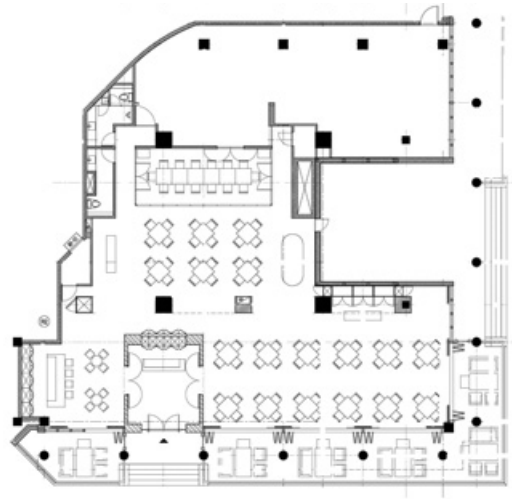




2. 考究Sabatini羅馬總店的古典鄉村風格，採用義大利洞石、復古磚、立體浮雕木板鋪砌空間。3. 餐廳內部利用動線轉折，創造層層探索的驚喜。4. 藉由基地既有樑柱增建成拱廊造型，讓拱柱優雅的輪廓分割出前後段的用餐區。5. 穿梭門廳動線抵達吧台區，這裡也是餐前酒、交誼放鬆的空間。







6

6. 平面圖。7. 特意拉開餐桌距離，滿足各桌賓客的交談隱私以及侍酒與桌邊服務所需的空間。8. VIP包廂細部。9. 天花板的繩索編織浮雕木板與玫瑰金古銅吊燈流露義式古典風情。10. VIP包廂透光的玻璃牆面，也是餐廳裡視覺焦點。



10





11. 長型而挑高的包廂空間，隨著玻璃的透光效果而褪去窄迫感。12. VIP包廂，在水紋玻璃的中介下讓內外視景產生朦朧效果，維繫了包廂內部的隱私。13. 洗手間。14. VIP包廂以木質、鑲嵌玻璃、復古磚圍塑，流露濃濃的歐式古典風情。15. VIP包廂延續蔓藤結構吊燈作為裝飾元素。





16

16. 露臺區安排沙發座提供賓客作為放鬆交誼、享受美食的場地。17. 餐廳以層層的门框、拱廊佈局出豐富的空间層次。

整座餐廳就像一座歐洲富涵歷史的宅邸般注重裝飾細節，精心植入古典與藝術元素，在讓品牌在上海復甦歷史風情。設計師考究了Sabatini羅馬總店古典精緻且略帶浪漫鄉村的情調，採用義大利洞石圍砌立面，以義大利復古磚鋪砌地板，天花板鋪覆繩索編織圖紋的浮雕木板。全案以淡鵝黃瑪萊漆抹上復古表情，其刷色與筆觸能在陽光下回應出南歐的溫暖氛圍，空間細部亦將羅馬總店的古典壁畫元素引用至拱廊，藉由彩繪壁畫的框線深刻場域層次的豐富感。除了典雅的植物彩繪，空間亦選配手工鍛造的蔓藤吊燈、壁燈，將歐洲的自然浪漫元素與手工質感融入其中。在柔色襯托的背景，家具則以木質、編織、原皮色與象牙白織品為主，讓軟硬體能協調搭配出溫暖舒適的感受。

此外，餐廳特別規劃一座VIP包廂，包廂以鑲嵌玻璃圍砌而成，在水紋玻璃的中介下讓內外視景產生朦朧效果，維繫了包廂內部隱私，長型而挑高的空間亦隨著玻璃的高透光性而褪去窄迫感。廂房內，視景可透過一道暗門彈性連結至內部廚房，讓貴賓能親見主廚私房菜的創作過程，包廂也可以再進行場域劃分，彈性滿足不同人數的餐宴需求。採訪「劉蕙蘋



17