

Holiday Inn Express Hong Kong Kowloon East

香港九龍東智選假日酒店

設計者「齊物設計／甘泰來
 參與者「張芃欣 劉天倫 林芳如
 攝影者「盧震宇
 空間性質「飯店
 坐落位置「香港九龍將軍澳
 主要材料「白色乳膠漆、橡木木皮染色、木紋石、烤漆玻璃、灰鏡、鏡面不鏽鋼、黑色鏡面鍍鈦不鏽鋼、鐵件烤漆、訂製地毯、壁紙
 面積「3,450坪
 設計時間「2008年9月至2012年4月
 竣工時間「2012年10月

本案為洲際酒店集團（IHG）旗下品牌Holiday Inn Express，飯店位於香港東九龍，鄰近將軍澳廣場（Tseung Kwan O），與皇冠假日酒店相鄰。業主希望在符合品牌便捷、效率的形象定位下，透過新穎設計樹立鮮明風格。

設計師認為，Holiday Inn Express品牌主要服務對象為商務旅客，業主在全球經營策略上有著一致性的標準，旨在提供舒適便捷的住宿服務，軟硬體均十分講究作業效率。香港是國際都會，商務貿易蓬勃，生活步調緊湊，城市以炫麗的燈火夜景聞名，這座酒店具有交通便利的優勢，強調四通八達的聯外動線，能夠輕鬆前往香港各大購物中心、觀光名勝、國際機場、香港會議及展覽中心。綜觀上述品牌特色、地理環境後，提出本案整體風格應以無國界的視覺語言作表現，儘可能以簡潔抽象的手法將裝飾元素與硬體機能相融合，藉以呼應酒店便捷、效率的精神。設計師以俯瞰都會夜色的視角，車流動態中所拖曳出的光軌線條作為發想，貫穿成全案的裝飾語彙，以此表達酒店通暢無礙的地理位置、便利的交通網絡，以及城市運轉的動態活力。

在商務旅店營運中，大廳是最為忙碌的場所，尤其商務人士注重時效，在服務上必須流暢的辦理各種住宿手續，並提供諮詢、休憩、交誼等服務。Holiday Inn Express一樓大廳除了是主要服務櫃檯的所在，也複合了會議、會客、休憩、等候區等功能，設計師刻意讓大廳場域開闊無隔間，利用純白色調塑造純淨明朗的風格，賦予空間年輕朝氣的第一印象，在純白背景中利用光軌勾勒場域，構築大廳空間的層次感；在本案，每一道炫亮的光軌都可視城市脈動的象徵，也意喻著交通流動不息的速度感，呼應了旅人探尋都會的活力與熱情。設計師希望讓這些光軌的姿態更加輕盈靈巧，刻意讓它們不規則的穿錯於天花板與立面，俐落的劃定場域範疇並消化照明設備。由於廳區並無任何形式的固定隔間，因此光軌開展的脈絡讓場域之間產生了曖昧的分割效果，它串接了領域關係也示意著彼此的範疇。光軌在平面與立體的發展、交錯下，為空間構築了3D般的立體地景，也捎來一絲絲的科技的氣息，透露品牌與時俱進的企圖心。



1. 以簡潔抽象的手法將裝飾元素與硬體機能相融合，呼應酒店便捷、效率的精神。



2. 以柱體為中心，利用沙發坐向區別出洽詢、會議、會客等不同的座區，讓賓客都能直覺性的找到符合需求的位置。3. 炫亮的光軌意味著城市脈動以及川流不息的速度感，呼應了旅人探尋都會的活力與熱情。4. 會議空間平日開放，有特殊需求時可展開活動牆，即能圍塑出獨立的會議室。5. 大廳中央的結構柱利用烤漆玻璃、灰鏡鋪陳四面各具特色的表情。6. 地面層平面圖。7. 10-16樓平面圖。



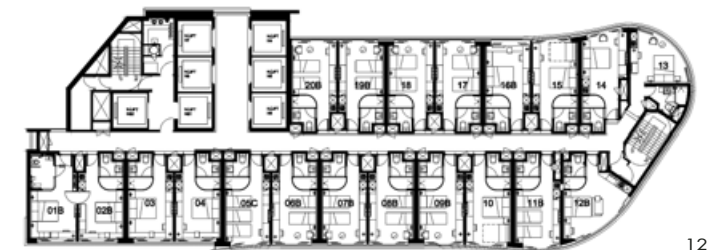
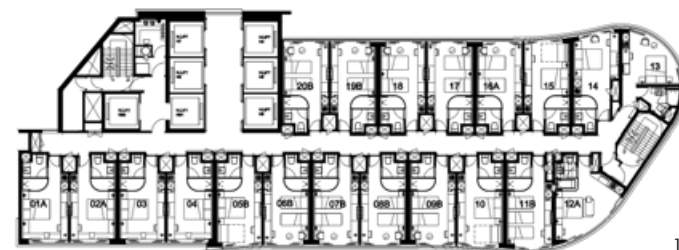
在服務效率的規劃上，由於大廳中央佇立著結構柱，設計師利用烤漆玻璃、灰鏡為柱體四面鋪陳不同表情，並以柱體為中心，利用沙發坐向順勢區別出洽詢、會議、會客等不同的座區，座椅面朝的方向各自交集著不同服務或功能，讓賓客能直覺性的找到符合需求的位置，助於疏解人潮擁塞的情況。沙發座椅與烤漆玻璃色調均參考品牌的logo色彩，並加以漸層調配，這些色塊形成簡潔的裝飾效果，與純白背景共構出清新爽朗的氛圍。同時，設計師特意拉開每個沙發區的距離，為個人與環境保留舒適的空間感，在純淨的場景中，穿梭的光軌、各種沙發坐向，宛若示意著個體與他人、團體之間的畫界，彼此之間有著微妙的所屬領域，在大廳一致性的氛圍包裹下，又淡淡的連繫著彼此的相遇，巧妙的呼應了旅人在異國都市裡所發生的相遇和緣份。

在商務服務方面，特意保留大廳的右側區塊作為會議空間，立面配以液晶螢幕，此區平日提供公眾使用，需要獨立的會議空間時可展開隱藏式活牆，即可圍塑出獨立會議室，提供小型會議之用。大廳角落亦規劃了電子吧檯，以站吧形式結合電腦設備，讓商務旅客能將這裡作為臨時的辦公驛站，機動性的處理事務。



8. 光軌不規則的穿錯於天花板與立面中，俐落的劃定了場域範疇並消化照明設備。9. 以灰鏡、木作編組的造型牆，從不同角度觀看皆有變化。10. 會議空間配以液晶螢幕，提供小型會議的舒適場域。11. 17-20樓平面圖。12. 21-27樓平面圖。

商場上不免經歷複雜的人際互動，當回歸個人時光時，珍貴的獨處空間往往能助人沉澱心緒、放鬆抒壓，本案的臥房規劃強調回歸簡單舒適的生活態度，這份概念自客房樓層的廊道即開始精心鋪陳。廊道延續了大廳的光軌與色塊元素，低限的裝飾語彙指引旅客行進方向。臥房則儘可能將瑣碎設備融入硬體中，以爭取餘裕的空間感，設計師利用簡潔的線性元素消化家具、照明等機能，房內以一道起伏的平臺複合了行李層板、梳妝檯、電視櫃、辦公桌等設備。秉持簡潔舒適的美學觀點，空間立面貼飾立體紋路壁紙，並以少量的光帶進行暈染，為休息空間蘊釀寧靜溫馨的氣息，房內配有舒適的睡床，建構令人安心放鬆的睡寢環境。衛浴間採用乾濕分離的規劃，浴室門片能一體兩用，隨著開闔90度的變化，可兼作浴室或淋浴區的雙用門片。設計師運用低斂的裝飾手法，以及化零為整的硬體規劃，為旅客提供了身心靜定的休息空間，讓旅客在結束繁忙的工作之後，能舒適的倚座窗前，俯瞰街景，欣賞城市的夜色之美。採訪「劉蕙蘋





13. 一樓電梯區，延續大廳的光軌與色塊元素，讓長廊空間顯得簡潔明亮。14. 電梯內部使用反射材質，拓展空間感。15. 廊道延續了大廳的光軌與色塊元素，以低限的裝飾語彙引導旅客行進方向。16. 客房以一道起伏的平檯複合入行李層板、梳妝檯、電視櫃、辦公桌等設備。17. 浴室。

