

巷與弄

設計者」石坊空間設計研究 / 郭宗翰
參與者」石坊設計團隊
攝影者」Yana Zhezhela / Alek Vatagin
空間性質」複合性展演空間+文創辦公室

坐落位置」台灣
主要材料」訂製鐵件、木作冷烤漆、玻璃
面積」70 坪
項目年份」2020 年

此作為獨棟建築改造而成的藝文空間，共含三個樓層，設計重點必須能包含文創團隊進駐辦公、規劃獨立或聯合的展覽空間，場地除了要符合大小規模展演活動，也要考量當代藝術創作不斷增生的多元表現。

設計師指出，此作為長型街屋，主要採光來自兩端，且藝廊屬性需提供參訪者舒適無擾的環境，為空間創造餘裕感顯得更加重要。因此將入口處退縮，拓出一塊外玄關，以梯階抬升地坪，讓動線先旋入側邊入口再接駁入內，藉由此一短暫的過渡儀式，拉開藝廊空間與街道的距離，助人轉換心境。另一方面，面朝街道的立牆化為櫥窗，作為推廣藝術的另種窗口，讓人流透過窗內風景引發好奇，主動拜訪參觀，深刻藝廊在此地的意義。



1. 使用紅色色塊勾勒外觀，為建築建立辨識度。2.1 樓場地開闊，利用地坪高度、色階層次，明示各展區領域。



石坊空間設計研究 / 郭宗翰

2005- 迄今 石坊空間設計研究 設計總監、2005-2011 實踐大學 設計學院講師、2000-2002 香港商穆氏設計 設計師、1999-2000 英國北倫敦大學建築設計系 碩士、1996-1997 英國倫敦藝術大學空間設計系 學士、1995-1996 英國倫敦市政府大學藝術設計 國家檢定。

擅長運用優美的線性語彙及豐腴的異性材質營造出精緻純粹、優雅大器的哲性空間，並賦予空間獨具生命力之氛圍。郭宗翰認為設計是簡化出空間裡最關鍵的元素，而不是將所有細節都植入空間，強調設計既是生活經驗的延伸，也是欣賞美學的態度，藉由人文厚度的植入，構建空間生活的哲學，創造人們對空間美學的無限想像。



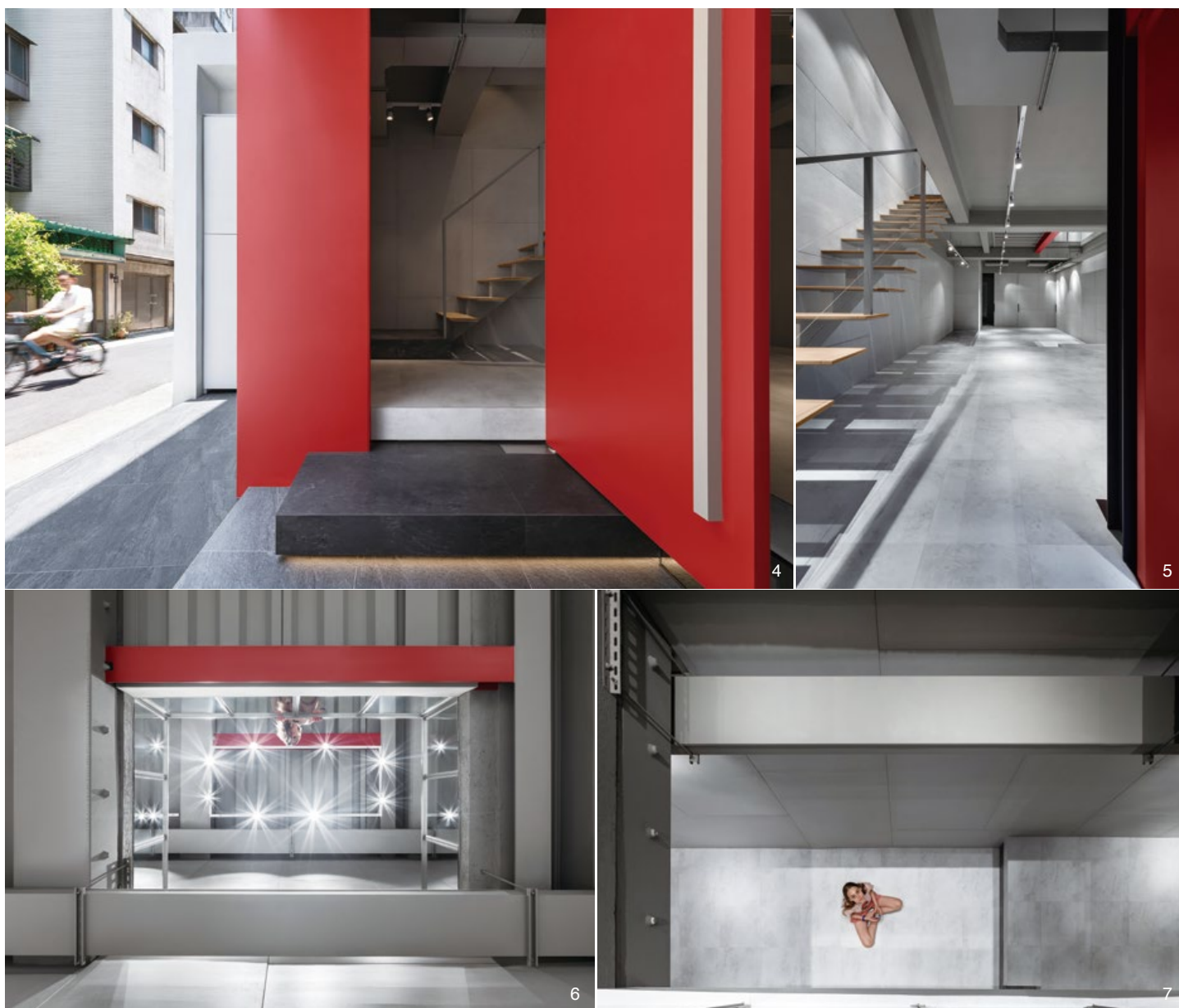


保留最大運用可能

「最多的可能性」是整體佈局的首要思考。1、2樓規劃為展演空間，設計師以無隔間的開闊場地讓人能自由地行走、復返，觀者視點得以延伸遊移，依據藝術作品尺度隨心調整觀賞距離。利用深色的抬升地坪消化坐區、展檯、梯區動線等功能，順勢與周邊相異的色階層次明示出展區領域，令空間優雅而俐落，極具運用彈性。

另一方面，將梯座移至玄關側邊，而腹地中心的舊梯筒位置則保留挑空，讓視野可以穿梭樓層，並作為預留大型或雕塑藝術作品的展置點。同時，它更具有兩項用意，一是開拓展覽空間的運用可能，館方可以在各樓層分別規劃個展，舉辦大型主題展時也能利用樓層劃分子題，挑空區則作為主視覺的貫穿軸線；再者，挑空區因視覺延伸效果有助於空間突破靜態展出形式，日後能以動態表演結合不同主題活動，碰撞出更多藝術火花。

3.4. 以梯階抬升地坪讓動線旋入側邊入口，藉由此一短暫的過渡儀式，助人轉換心境。5.1樓，去除複雜隔間，令空間優雅俐落，具有自由運用彈性。6.7. 腹地中心的舊梯筒位置保留挑空，讓視野可以穿梭樓層，也是大型藝術品的展置點。





8



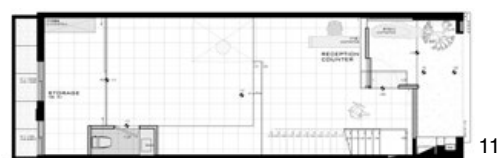
9



10

「寧靜感」是第二項思考重點，全作整體以灰色為底襯，統整各種材質紋理，用寧靜低斂的背景，相襯形色各具的藝術作品，無論古典、前衛、多元媒材都能相融其中。在淨簡洗練的空間裡，光照與物質的交互影響更加豐富了空間層次，設計師透過石、木、金屬等相異的材質質地相互對比，同時也以硬體空隙之間透出的光線創造玩味細節。自大門延伸的紅色色塊於建築外觀勾勒窗框，在室內轉變為挑空區的飾帶，此一視覺符號，讓原本素樸美感增添亮點，為建築與空間建立清晰的辨識度。

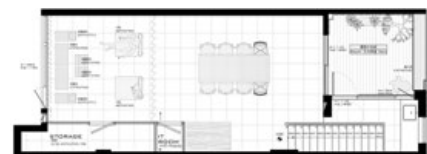
3樓主要是辦公空間與視聽室，設計師特意拓出一塊戶外露台，將茶水間置於樓面角落，使工作人員必須行經戶外露台才能取用茶水，藉由此一迂迴動線，促使長時間專注工作的團隊成員，能享受片刻的休憩與深呼吸時光，舒展身心之後，再精神地重回工作現場。採訪」室內雜誌編輯部



11



12



13

8. 空間以灰色為底襯，用寧靜低斂的背景相襯藝術作品。9. 深色的抬升地坪可容納坐區、展檯、梯區動線等功能。10. 特意將茶水間置於樓面角落，使工作人員必須行經戶外露台才能取用茶水，在短暫動線裡轉換心境。11.1 平面圖。12.2 平面圖。13.3 樓平面圖。14.3 樓為文創團隊辦公室，開設天窗令空間感受更加開揚怡人。



14