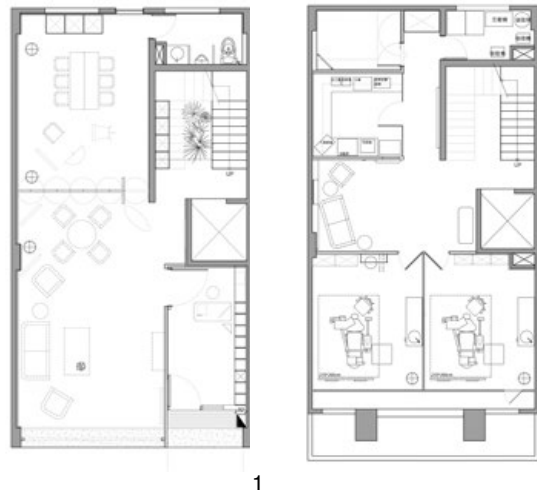


白藏靜美

設計者 | 開物設計 / 楊竣淞 羅尤呈 莊忠達
 攝影者 | 染之視覺 / 鍾凱瀚
 空間性質 | 牙醫診所
 坐落位置 | 台灣

主要材料 | 刷漆、大理石、板模、黑鐵、直紋玻璃、
 鍍鋅管、黃銅
 面積 | 80 坪
 項目年份 | 2021 年

牙齒是一種有機、自然的人體組織，每個人的牙齒排列方式各不相同，如何透過牙醫與牙技師的精密技術，雕琢出自然且美觀的外觀，可說是一門極為細膩的藝術。《白藏靜美》跟坊間治療型態的牙醫診所稍有差異，主要以美齒、齒雕為業務範疇，從口腔出發，使患者容貌可以因為牙齒排列的改變而變得更美，但這種精細的「人造美」，又需要十分自然。負責操刀空間設計的楊竣淞設計師表示，本案跳脫傳統牙醫診所的設計邏輯，在提供舒適、放鬆的環境之餘，更著重於展現「自然與人工」、「原始與美感」的對比力道，藉此闡述牙醫診所的新美學，是設計團隊的初衷。



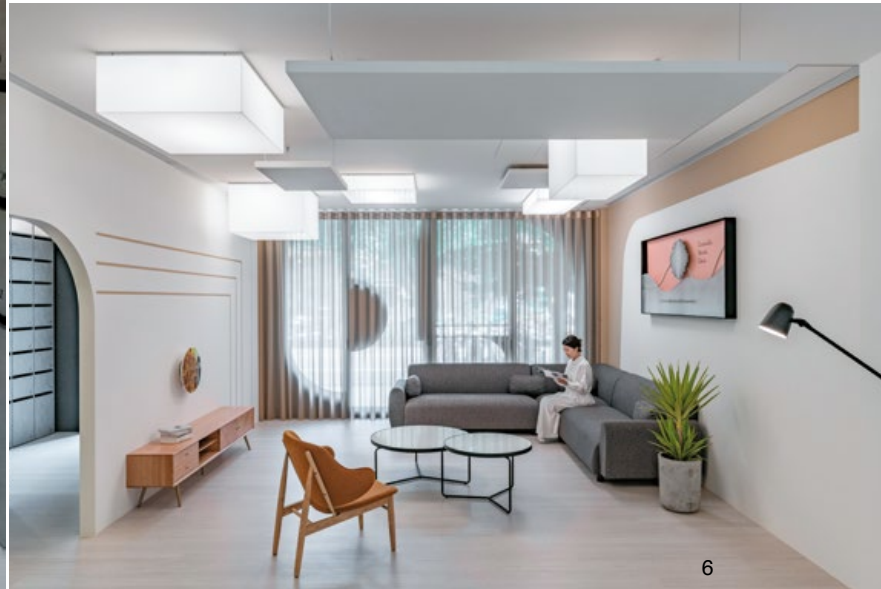
1. 1 樓平面圖。2. 2 樓平面圖。3. 診間的門斗和門框形式豐富設計語彙，另外，不同排列組合的壁燈則被用來做為診間號碼的辨識。



開物設計 / 楊竣淞 羅尤呈 莊忠達

自 2007 年創立以來，開物設計以靈活的文化符碼，營造出空間的價值與深度，成功為客戶提供創新策略與商業模式，整合空間特質以開展出競爭優勢。為成就空間之多元與獨特，開物設計延攬室內設計專才，與行銷企劃、平面設計、藝術文化領域之菁英積極合作，以跨領域的組合，創造出組織靈活、專業分工而理念一致的堅強團隊，打造不設限的空間型態。為住宅、娛樂空間、辦公空間、公共空間和商業空間設計出創新而精湛的新氣象，進而延伸出家具設計、燈具設計、產品設計和平面設計的全面性規劃，全面提升空間設計的完整與價值。





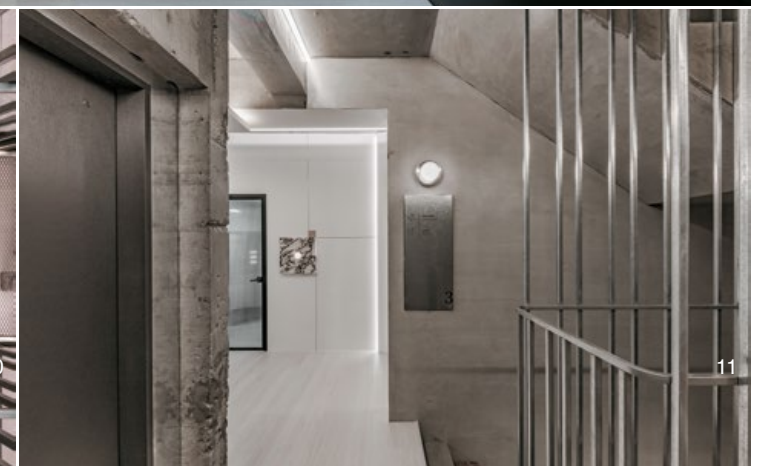
4. 接待櫃檯。大面積的銅片由入口轉折進室內，藉此與較為歐式華麗風格的建物外觀相互銜接。
 5. 鞋櫃和隱藏病例櫃合而為一，整合機能需求，並嘗試美化比例。
 6. 本案主要提供美齒療程，設計團隊跳脫制式的醫療診所規劃，致力於提供舒適環境，讓患者放鬆心境面對每次的治療。
 7. 3樓平面圖。
 8. 4樓平面圖。
 9. 綜觀整體，診所並未裝設嵌燈，而是布局了間接照明和情境光源，以滿足診所的使用需求，也營造了良好的氛圍。
 10. 設計師利用鍍鋅鐵製作欄杆，再局部點綴大理石踏階，異材質結合的畫面協調不顯突兀。
 11. 樓梯區保留了基地原始的板模狀態，使其與內部的白色場景產生對比，明示「人工與自然」的設計主軸。



從建築大師的理念中得到靈感

現代人非常重視牙齒的整齊與美麗，但牙齒的模樣和型態為有機且不可控，如何透過後天的調整，讓其有著適當排列和間距，且能與口腔吻合，以保有牙齒的功能，必須用最精密的手段，做出看似最隨機且自然的新面貌，考驗著牙醫師對美齒技術的純熟度，以及對美感的判斷；楊竣淞認為，牙醫創造口腔的美學，而開物設計則是在編排空間的故事，該如何使設計主軸無形扣合診所專業，加乘出相輔相成的空間底蘊，是他思索的切入點。

設計師進一步說明道，已閒置約 10 年的基地為毛胚屋形式，初訪此處時，便發現室內的板模皆未被更動或破壞，依舊維持著它最原始的肌理樣態，這些板模的存在，說明了有意識的人為過程（製作板模）卻產生了最自然的成果（板模最終的成形成態），與患者特意前來進行美容治療，但期望呈現如真牙般的效果，這兩者之間有著異曲同工之妙的呼應，恰巧符合設計師心中的畫面，他遂說服業主保留部分的基地原貌，藉此說明人工和自然彼此的鏈結；那麼，該如何表現原始與美感的概念？他想到了卡洛·斯卡帕（Carlo Scarpa），這位世界著名的義大利建築師。卡洛·斯卡帕大多使用建築原材料雕塑出眾多細節，而這些細節在建造過程中就需被精確計算，才能清楚刻劃出層次關係，另外，也時常在他的作品中觀賞到異材質的結合；楊竣淞擷取卡洛·斯卡帕的設計精神，企圖透過質樸材質體現出人工、細膩的一面，他嘗試利用木工表現精巧的結構，不論是櫃檯、立燈檯面、抑或是壁面上，隨處可見由斯卡帕的建築概念轉化而成的設計語彙，這些散佈在空間中的巧思可說是本案的精髓。





美麗，來自於乾淨純粹的感受

本案是間精品診所，在設計調性上，楊竣淞避免以太過繁雜或浮誇的手法操作，有鑑於此，材料選擇上非常單純，除了定調空間色彩的白色漆之外，另外兩個主要材料為黃銅與花俏的大理石，黃銅會隨著時間的流逝，慢慢改變它的質感，蘊釀歲月的痕跡之美；而大理石在經年累月的沈澱轉化之下，展露出最天然的紋理，沉靜的白色空間能襯托出材質的精緻，藉此保有視覺張力。綜觀整體環境，室內沒有裝設任何直接照明跟嵌燈，全部都是利用氛圍光線，來形塑均質照明，暈染的燈光不僅柔化了醫療場所予人的冰冷感，亦使空間中的細節及陰影更具立體層次。在這個案子中，人工雕琢和原始自然的兩條軸線巧妙融合且不顯衝突，設計團隊玩轉建築語彙，再佐以光線和色彩的布局，讓每次的療程都彷彿是進入一場寧靜的感官之旅，陪伴患者追尋內心對美的渴望！採訪 陳映蓁

12



16

17



13



18



14

15

12. 診間的門斗和門框形式豐富設計語彙，另外，不同排列組合的壁燈則被用來做為診間號碼的辨識。13. 原始與精緻的相互映襯。14. 在俐落的白色基底中，妝點了紋理花俏大理石；所有的轉折、脫縫都經過計畫，暗喻療程的細節和精密。15. 木工與原始板模面的串聯使視覺層次更為分明。16.17. 參考建築大師卡洛·斯卡帕的理念，看似隨機又富含規律的特色，呼應了牙齒的有機型態，以及美齒治療中對排列的精密。18. 診間一隅。室外的綠意朦朧倒映於玻璃上。