

# 尋。蘊—祐民牙醫

設計者」近境制作 / 唐忠漢  
攝影者」歲米總空間攝影  
空間性質」醫療空間  
坐落位置」台灣

主要材料」特殊漆、玻璃、木皮、金屬  
面積」120 坪  
項目年份」2021 年



潔白的空間，生硬冰冷的氣息，刺鼻的消毒水味與尖銳的機具聲，大部分的人對於牙醫診所的印象，是使人感到緊張與害怕的場所。為了顛覆這個刻板印象，唐忠漢設計師將家的意象帶入候診區中，期望舒緩病患情緒，營造放鬆、親近，猶如回到家中的看診體驗。

祐民牙醫位於台北鬧區，是業主新開創的事業體，提供隱適美的口腔診療服務。診所坐落在舊式大樓內，是一個狹長型的空間，因原大門位置限制空間比例，同時醫療設備又限縮治療區域；為突破基地條件，設計師藉建築概念，重新定義空間軸線與尺度，建構以人為本的新型態醫療服務動線。

## 轉化空間，重塑看診體驗

空間劃分為兩個主要單位，右側的接待候診區以及左側的治療區，並利用前後兩條廊道，創造回字型動線，完整服務流程。入門玄關是一過度的緩衝區域，跳脫傳統診間予人的緊湊壓迫感，退縮底牆，將裝置藝術與收藏展示結合空間的柱列安排，讓曲面水波紋組合而成、相互圍繞交錯的藝術裝置，作為柔和開端；接著，順應置於空間核心的形象主牆，來到接待櫃檯並完成報到手續。

1. 藉建築概念，重新定義空間軸線與尺度，建構以人為本的新型態醫療服務動線。2. 入門玄關是一過度的緩衝區域，跳脫傳統診間予人的緊湊壓迫感。



## 近境制作 / 唐忠漢

近境制作 設計總監  
Andrew Martin 國際室內設計大獎得主  
義大利 A' Design 鉑金獎得主  
生於亞洲，近境的設計源自於對生活的熱情，強調自然、清晰的原始設計，象徵年輕與活力，代表未來空間的發展方向，近境認為，最好的設計便是創造未來。







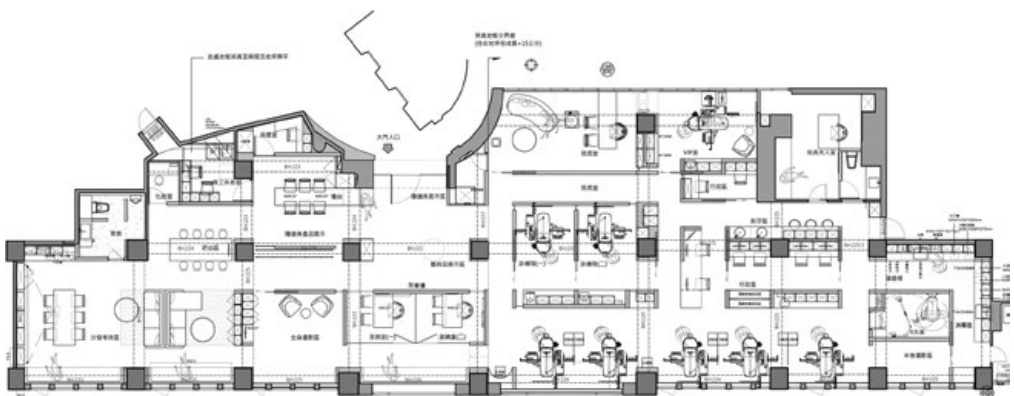
3



4



5



9

3. 退縮底牆，將裝置藝術與收藏展示結合空間的柱列安排，讓曲面水波紋組合而成、相互圍繞交錯的藝術裝置，作為柔和開端。  
4. 線性光源引導動線，同時帶出光影趣味。  
5. 置於空間核心的形象主牆。  
6. 候診空間選用溫潤材質與色系，打造開闊明亮的視覺感受。  
7.8. 將家的意象帶入候診區中，期望舒緩病患情緒，營造放鬆、親近，猶如回到家中的看診體驗。  
9. 平面圖。  
10. 利用廊道，創造回字型動線。



6



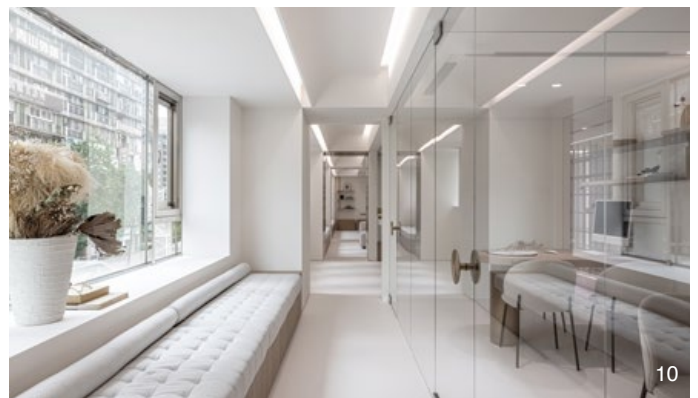
7



8

唐忠漢設計師說道，翻轉大眾對於牙醫的觀感是此案的一大重點。他認為，等候時的感官刺激，是造成患者不安的主要原因；所以，不同於一般冰冷封閉的醫療場所，候診空間選用溫潤材質與色系，打造開闊明亮的視覺感受，並規劃高吧台、餐桌以及沙發三種坐臥休憩形式，營造溫馨舒適的氛圍，賦予病患更為舒心與平靜的等候時光。

沿著窗邊長廊，經過攝影區、諮詢室等衛教空間後，就會進入另一端的治療區。唐忠漢設計師提及，治療區的佈劃是在醫學專業的基礎下再融入美學的設計，配合管線需求



10



11



12



13

而架高的地坪，不僅區隔場域機能也為服務流程增添了儀式感；而體積龐大的診療設備，需要精密的水電配置，同時考量患者隱私、醫生與助理的工作動線等；為此，他從原本的動線中又創造出兩個小的回字型動線，讓空間連貫並能相互支援。診療台之間，利用鐵框玻璃的材質弱化虛實界線，維持視覺穿透又能兼顧隱私；診間則運用活動拉門，靈活變化隔間。

### 藉空間調度，賦予人們不同體驗

在實體牆面中交錯半透玻璃，適度軟化空間，藉虛實量體分隔出場域，並弱化生硬的隔間界線；而縱橫兩軸線的關係，藉弧型元素串聯，圓弧的包覆柔和直線稜角的剛直感受，再配合看診動線，帶出層層遞進的序列感。

全作選用白色作為空間基底，搭配帶有水墨筆觸、礦石結晶肌理的特殊漆，木皮的溫潤紋理，金屬板的折射照映，鐵框玻璃的透射，再藉穿梭的線性光源帶出光影趣味，豐富空間語彙。框景的疊鏡、材質的對話、燈光的渲染，穿梭其中尋覓蘊藏的驚喜，每踏一步都令人滿心期待，讓看診體驗成為一段心靈的療癒旅程。採訪「歐陽青昀

11. 藉虛實量體分隔出場域，並弱化生硬的隔間界線。12.13. 治療區，藉兩個小的回字型動線，讓空間連貫並能相互支援。14. 診療台之間，利用鐵框玻璃的材質弱化虛實界線，維持視覺穿透又能兼顧隱私。15. 診間運用活動拉門，靈活變化隔間。16. 化妝室。



14



15



16