

童話構境

設計者」雲邑設計 / 李中霖
參與者」江曉慈 林慧晴
攝影者」李國民空間攝影事務所
空間性質」住宅

坐落位置」台灣
主要材料」線板、特殊漆、玻璃、石材、進口家飾布
面積」40 坪
項目年份」2022 年



在許多童話故事裡，城堡常常是迷人的存在，它是情節發生的重要場景，也是背景象徵之一，魔幻寫實是李中霖最具代表性的設計語言，在這個作品裡他試圖為都會住宅建構「類城堡」情境，描述動人故事。

這是業主與設計團隊的第二次合作，業主期待跳脫保守樣式，透過設計為生活帶來新氣象。40坪的空間擁有寬闊的發展可能與美好期許，在理解業主想望後，考量空間使用者並無幼兒，李中霖決定一切以成人的工學尺度與生活想望為依歸，他思忖，要為空間講述什麼樣的故事，體現業主對於家居品質與別致價值的重視，以及關於精緻品味的呈現？最後，定案以童話城堡作為概念，映現這座獨享疆域的價值。



1. 玄關廊道，手刷的灰色背景在光色中顯得表情豐富。2. 用古典與現代的交織，實現都會住宅的童話構境。



雲邑設計 / 李中霖

雲邑室內設計總監。中原大學研究所畢業。
亞洲大學兼任講師，中原大學兼任講師，逢甲大學兼任講師。CSID 第十九屆、第二十屆、第二十二屆理事。
作品獲選德國 iF 獎、德國紅點獎、德國 ICON 金獎、美國 IDA 金獎、日本 JCD 銀獎、日本 GOOD DESIGN 獎、英國 FX 獎、韓國 K-DESIGN 金獎、義大利 A'DESIGN 金獎、亞洲設計獎金獎、台灣 TID 獎、香港 APIDA 銅獎、上海金外灘獎金獎肯定。德國 iF 獎 2021 年授予全球 interior design Top25 設計公司。



3. 利用玄關櫃牆為動線分流，使日常家事更具效率，並提供外燴團隊簡便的工作動線。4. 獨立內廚房與開放式外廚房，因應日常與宴會各種運用。5. 空間重視硬體線條的簡潔與利落，強調場域關係彼此透視。6. 運用彈性隔間劃出個室，為居家增備獨立臥室。7. 灰階背景穿梭於古典與現代之間，作為協調兩方的橋樑。8. 平面圖。



3



4



5



遊走在古典與現代中

此作擁有橫長型腹地，在平面配置上，以公共區域為中心，兩端分別劃出屋主夫婦專區與女兒臥房區，讓生活共享與私屬領域均能擁有最佳採光。與此同時，自玄關起，讓內外廚房與傭人房動線串連，使日常家事動線更具效率，並且避免外傭團隊與宴客活動相互干擾。

李中霖企圖構築出一種發生於日常，卻也在尋常之外的生活風景，他以古典與現代的交織來實現成熟版的童話構境，採用灰色與全手工刷紋作為空間背景，單一的素色氛圍配以視線穿透效果，為空間孕育了深邃魅力。

針對童話概念，設計思考上也積極地將意境、造型與當代空間融合，謹慎掌握留白餘裕，令全作細節豐富，視覺上卻不顯繁密厚重。他認為，古典與現代元素同等重要，希望兩者達到平衡，因此在現代語彙上，掌握了硬體簡潔以及水平、垂直線的利落性，強調場域的透視關係，為全作確立輕盈骨架；而古典元素的運用，主要以雕花線板、水晶吊燈、石紋材質來點綴，輔以去繁複、重點鋪陳等手法來突顯特色，引人重溫古典記憶。最後，用灰階背景為空間留白，透過此一中性色彩穿梭於古典與現代之間，作為協調兩方的橋樑。



8

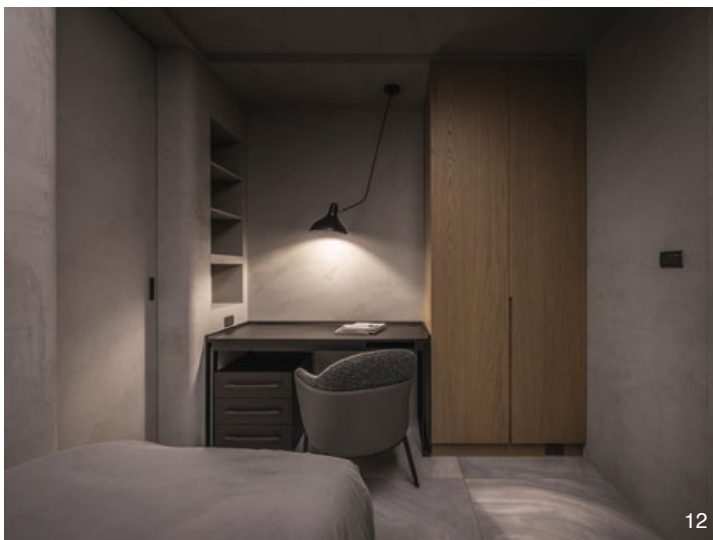


9. 主臥房採用大理石屏牆界定出梳妝、更衣區。10. 主臥衛浴隔間採用智能電控玻璃維繫隱私。11. 主臥房規劃比照飯店規格與精緻性。12. 女兒房，色調一致的背景將機能規劃整合得更加利落。13. 女兒房，現代簡約與古典元素相襯。14. 客廁，採用石紋鋪砌地面與立壁，配以鏡面置物櫃豐富空間層次。

名品與細節考究

為增加整體細節的精緻感，李中霖利用材質的折射效果為空間增添華麗，象徵童話城堡裡的富麗輝煌，此舉的另層用意除了平衡灰色畫面的冷冽感，亦將古典元素轉譯得更加現代摩登。

這座空間除了選材精緻，在設計初期即拍定使用的名品家具，像是 MOOOI 餐椅、TOSO 水晶燈、BAXETR 沙發、SOVET 餐桌、HENGE 茶几等，確保情境的完整性，每個選物都恰如其分融入其中。並且藉此對工藝精作致上禮讚。在精緻選品與摩登情境匯集的風景裡，流暢簡潔的線條集結了不同年代的經典美學，古典細節與現代美感為日常共蘊戲劇化的可能，成人版的童話城堡已然建成，而精彩的情事情節就待居住者的生活上演。採訪 | 室內雜誌編輯部



12



13



14