

秘色

設計者」水相設計 / 李智翔
參與者」廖婉君 陳沛瀝 張碧庭
攝影者」李國民空間攝影事務所
空間性質」住宅
坐落位置」台灣

主要材料」乳膠漆、手工漆、黑色烤漆、水磨石地磚、
帝通石、橡木地坪、貝殼馬賽克
面積」44.5 坪
項目年份」2022 年



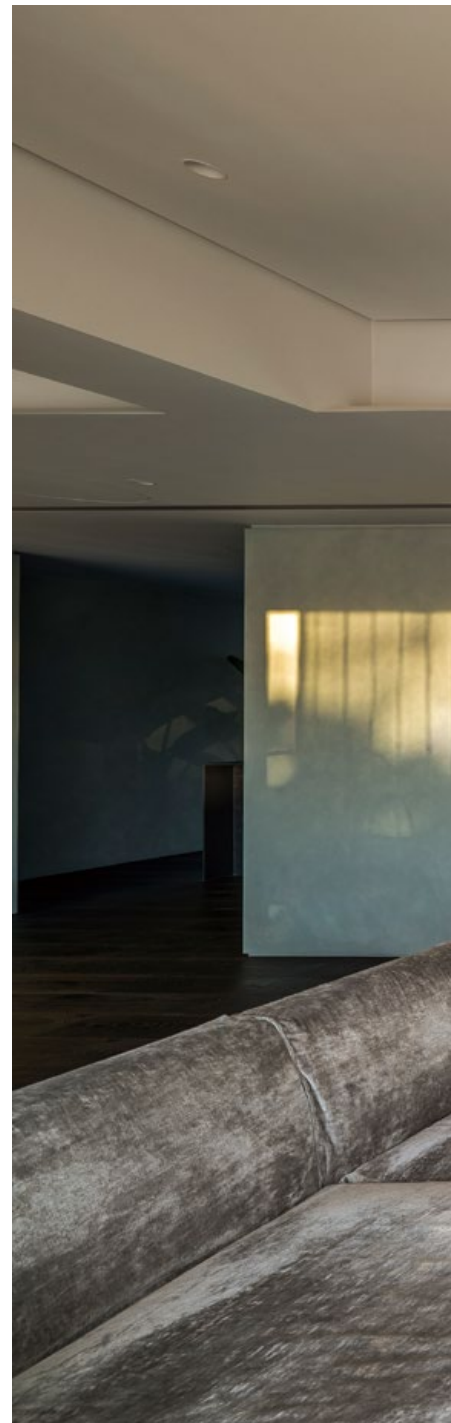
作為居住者的私密堡壘，家，收藏了許多無可替代的回憶和生活點滴。那麼，設計師在操刀住宅作品時，該秉持什麼樣的原則來擘劃架構呢？水相設計李智翔總監分享他與團隊近來嘗試的方向，除了賦予貫穿空間的精神主軸並萃取其中的醞釀味，其餘則保留業主揮灑的餘裕，讓他們依循內心想法與自身喜好，共同妝點專屬舞台。《秘色》正是如此。

1. 熟悉山林的業主搬至市區居住，帶狀露台滿足他們徜徉於自然風景中的需求。2. 手工漆料的粒子因光影流轉有了不同面貌；人與樹梢的剪影倒映在牆上，疊加上更細膩多變層次。



水相設計 / 李智翔

「水的形狀來自承載的容器，以無垠想像適應環境變化。」秉持設計應如「水」的初衷，純淨、有機又多變，團隊擅長從不同的專業角度，切入設計的核心價值。曾榮獲 Frame Award 評審團大獎、APIDA 亞太室內設計金獎、DFA 亞洲最具影響力銀獎、地產設計大獎金獎、德國 iF 設計大獎、國家金點獎及 TID Award 等國際設計大獎殊榮，更於 2018 年被美國指針媒體 INTERIOR DESIGN 評選全球 40 間新崛起設計事務所。







3



4



5

3. 卡希納 (Cassina) 的消光卡拉拉白桌面及其樣態，替室內注入一股西方經典意韻。4. 家具軟件的挑選原則主要依據業主過往的經驗投射，讓住宅真正成為個人化象徵。5. 盡量弱化繁複的設計元素，藉此展現居住者的個性和收藏品。6. 平面圖。7. 設計團隊拉大落地窗跨距，盡量避免隔牆切斷連貫性，將絕佳窗景留予居者最常使用的場域。

融入自然之韻

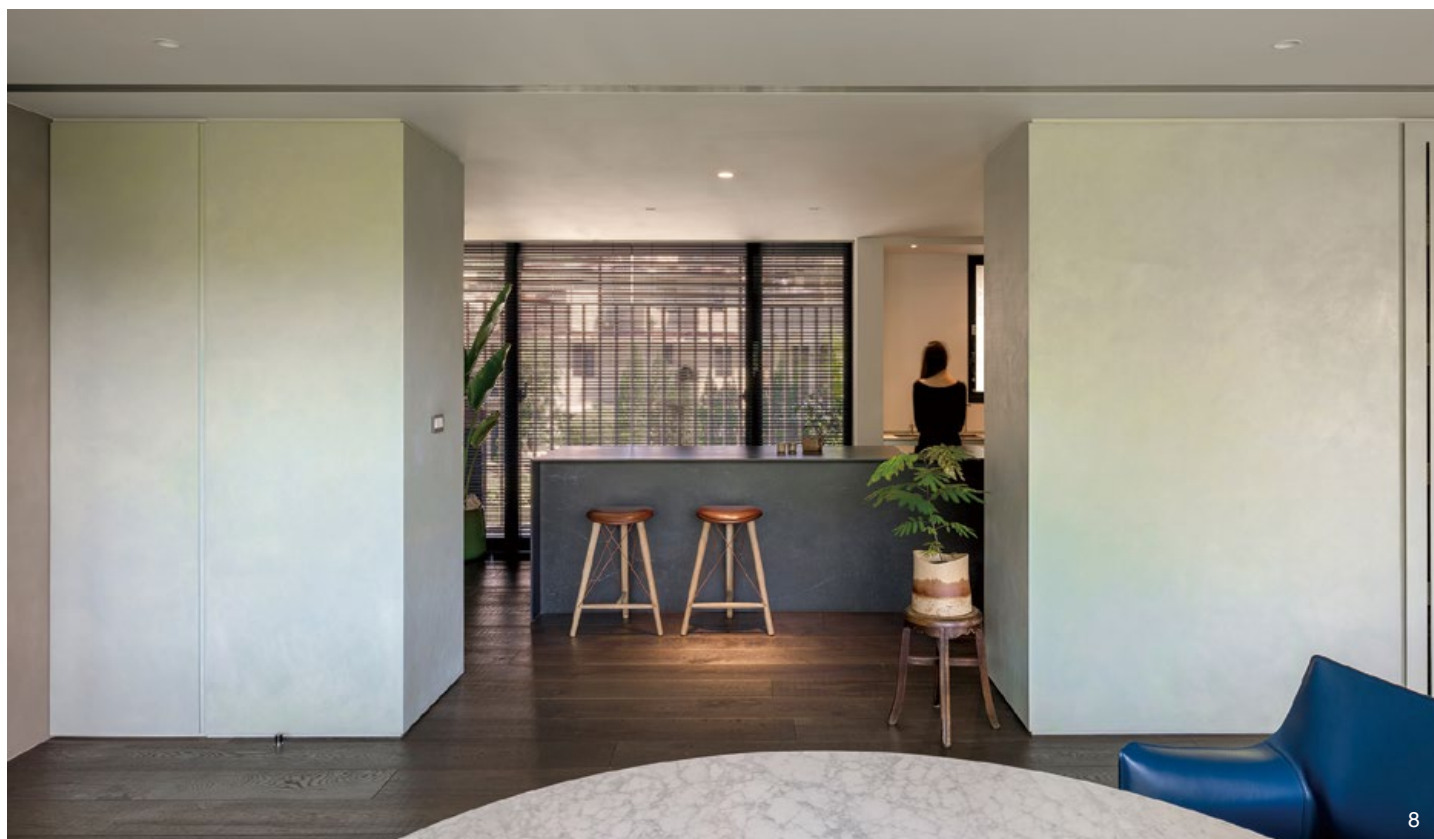
熟悉山林的屋主因期望陪伴家人而從山區遷至市郊生活，奠基於過往的生活型態，故尋覓到鄰近故宮、一處有山有溪的住所，希望自然曾經帶給他們的情懷能在此繼續生長，水相設計將起居環境視為呼應室外綠蔭溪流的文本，企圖從故宮的豐富藏品中，探尋本作獨有的調性。

本案長型基地一側擁有連貫窗景和帶狀露台，可望向室外的整片綠蔭景致，設計師進一步說明，由於業主夫妻經常出國洽公、旅遊，有部分時間待在國外；另一方面，亦時常有招待朋友、宴請賓客的需求，因此整體空間規劃需盡可能的保留彈性和留白，盡量弱化特定的方向性及指引，轉而考量如何放大基地優勢，讓公私領域皆可暢享絕佳景觀與採光，以含納各式不同場景發生的可能性。為強調窗景和動線流暢，設計團隊拉大落地窗跨距，格局上也避免牆體垂直接觸、切斷窗的連貫性，露台亦形成另一個串連起居的小徑，讓微風和光影能在室內恣意遊走，成為最自然的襯底。



框塑迷人風景

客餐廳、主臥室延窗布局，期待與自然一起品味慢生活，至於位在後方的廚房與主臥衛浴，因鄰巷弄及周圍住宅，若採大量開窗方式將削弱隱私性，水相設計遂「以空間為框，取環境為景」，透過隔牆、櫃體等結構，將蔥鬱景色嵌入其中，不論身處空間任何一隅都能充分享受綠意美學，同時堆疊出極具層次的畫面；此外，為突顯空間器度、開闊並延伸基地的長軸視野，刻意壓縮沙發的尺度，藉此呼應軸線關係，也企圖展現客廳區域的多面向。李智翔表示，業主重視感覺更甚邏輯，由家具的選擇可見一斑，軟裝的型態並未有過於嚴肅的設計論述，反而是依循居住者過往的回憶與經驗投射進行布置，形塑具獨特品味的韻致和生命力，強化宅邸的敘事性。



8



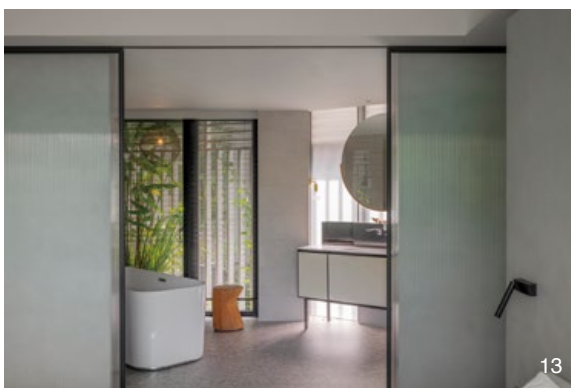
9



8. 廚房。因緊鄰其餘住宅，窗景需做適當遮蔽。9. 設計師將綠意景致框塑於實體結構中，讓綠意滿盈於每一個角落。10. 黑棕色地坪讓空間更為沉穩，也突顯了秘色牆的獨樹一格。11. 床頭與更衣室隔間牆及窗邊脫離，使光景與盎然生機得以穿梭。12. 長軸式動線串起公私領域，而秘色基底亦延伸進主臥室。13. 主臥衛浴的隔牆櫃體基於隱私更換為雕刻玻璃，同樣不阻斷採光。

以釉色鋪陳，以墨色打底

如前述所提，基地與台灣最具規模的文物收藏機構—故宮相鄰，其館藏眾多瓷器，是物質和精神文明的標誌之一，瓷器貼近生活、貫穿古今，其獨到釉色轉譯了天地四季，呈現煙雨朦朧的典雅，因此設計團隊以瓷釉串接生活，用瓷器當語言，具象寫入建築。入口一路延伸至主臥的長軸空間，正對窗景的主牆好似一卷沈靜畫布，挑選光澤如玉的「秘色」為主調，來自晚唐時期越窯出產的「秘色瓷」，其色調介於白灰、碧綠之間，企圖揉合真實環境、光影和個人感受，勾勒綿長舒心的起居背景，讓樹影在秘色中交織出宛如水墨畫的濃淡深淺剪影；而手工漆料的礦物粒子則因著日光折射的強弱變化，隨視角轉化色階，豐厚空間層次。



以釉色勻牆，地坪便需相對應地提點出場景重量，李智翔提到，原先計畫以常見的橡木色襯底，試驗後發現重心不足而使秘色牆顯得飄忽且整體視覺感受過於活潑，與由歷史脈絡中擷取的主軸氣質不符，遂以黑棕色木地板進行打底，奠定穩重基礎，更能烘托出光影流轉的明暗節奏，營塑雋永的生活況味。採訪 陳映葵