

# 仁愛本真

設計者」沈中怡  
參與者」楊瓊珩、江易書  
空間性質」接待中心  
坐落位置」台北市  
面積」265㎡  
攝影」李國民  
主要材料」烤漆鐵板、鍍鈦板、板岩、風化木  
設計時間」2012年1月至3月  
施工時間」2012年3月至5月

本案為台北市仁愛路建案之接待會館，由於建案之基地位於台北市仁愛路的精華地段，因此另闢接待會館於仁愛路巷弄間的舊大樓一樓，巷弄間圍繞著藝廊、家具展間及咖啡館，頗具有老台北的風味。

由於建案的地緣關係，遂將設計的主題設定為Nostalgia(懷舊之情)，藉由對於仁愛圓環周邊新舊環境風華的回顧與展現，拉開對建案介紹的序幕，也藉此營造出可以觸動人心、某種對台北的鄉愁。

由於舊有建築立面本體是圓拱造型，「拱」的語彙與懷舊主題正好相符，因此設計上利用這樣的元素加以延伸，並將其深化為空間形體的主軸，一路由立面到室內空間的處理。

立面藉由多層次、不同大小比例的拱層疊出入口意象，讓原本景深不足的入口產生延伸的效果，並增添了一絲神秘感。

室內的空間以藝廊的架構呈現，主要區分為大面積的照片展示空間、模型區、放映區、吧檯區、VIP洽談室及辦公室，主要的空間都是開放式的，空間介面以拱做為區隔。設計上刻意保留舊有的石板地坪，僅在局部位置嵌入台北街頭常會出現的水溝蓋。大面積的照片牆展示內容則是基地周邊所有新的、舊的令人嚮往或懷念的知名地標，藉由這樣的手法，營造出彷彿置身台北街頭，回顧這些周邊場景的效果！文字整理」編輯部



1

1. 圓拱意象。2. 大面積的照片牆展示基地周邊所有新的、舊的令人嚮往或懷念的知名地標，藉由這樣的手法，營造置身台北街頭的懷想。

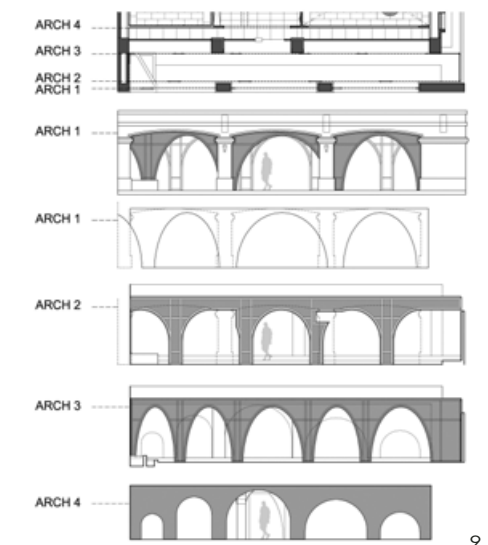


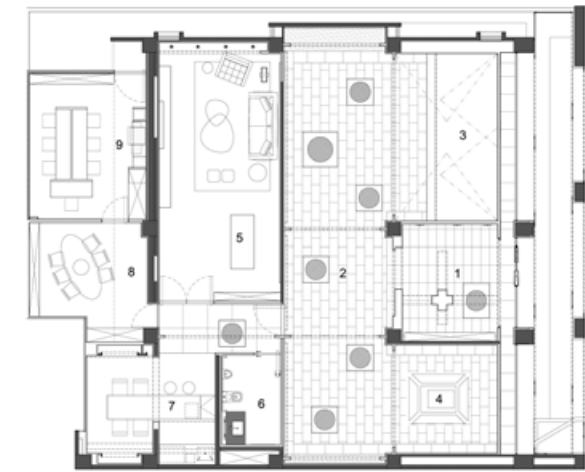
2



3. 主要空間採開放式，空間介面以拱做為區隔。4.5. 「拱」的語彙與懷舊主題相符，設計上則以此元素加以延伸。6. 室內空間以藝廊的架構呈現。

7. 設計上刻意保留舊有的石板地坪，僅在局部位置嵌入台北街頭常會出現的水溝蓋。8. 空間一隅。9. 立面圖。





- 1 大廳
- 2 展示區
- 3 投影區
- 4 模型區
- 5 VIP室
- 6 廁所
- 7 吧檯
- 8 會議室
- 9 辦公室

13

10.11.12. 各區空間配置。13. 平面圖。14.15.16. 立面藉由多層次、不同大小比例的拱層疊出入口意象，讓原本景深不足的入口產生延伸的效果，並增添了一絲神秘感。



11



12



14



15



16