

天鑄會館

設計者」中怡設計 / 沈中怡
參與者」康皓竹 賴婕 楊珮玢
攝影者」李國民
空間性質」接待會館
坐落位置」台灣
主要材料」仿銅漆、植生牆、石材、木皮、木地板、窗紗、鐵件
面積」75 坪
設計時間」2016 年 10 月
完工時間」2017 年 3 月



1. 緊鄰人行道且建物本身配置的大面落地窗，是設計團隊在處理接待中心隱私性方面遭遇的挑戰。2. 內部色彩給人沉穩印象，畫面俐落部不繁瑣。

天鑄會館位於台北市天母地區，凌空高聳的建築體可說是當地的全新地標，由新加坡 WOHA 建築事務所操刀規劃，事務所以打造與自然生態相融合的建物作為發展主軸，故外觀環繞大片青蔥翠綠的植生牆，而接待中心則委由中怡設計進行操刀。接待中心的位置設在建案日後預定作為店面使用的一樓空間，緊臨人行道，設計師沈中怡表示，提案之初他曾建議將接待中心前側引入小型藝廊的概念，向外開放予公眾，爾後考量到建案本身高單價之定位，以及基地屬狹長型，若以藝廊形式呈現，恐壓縮內部作業空間，故最後以「舒適」、「質感」等作為關鍵詞進行發想，打造出低調卻精緻的接待中心。

穿透與隱密的分界拿捏

在不變動建築外觀及原有大面開窗的前提下，如何打造出具私密性的空間，是設計團隊遭遇的首要難題。沈中怡提到，大面開窗固然能帶來良好的穿透性與闊度，但這種開放性其實較不適合作為銷售高單價房產的空間形象，因此適度建立區隔則為必須，設計團隊以自然氧化的金屬質感塑造一處低調的迎賓入口，並以相同質感的口形量體作為室





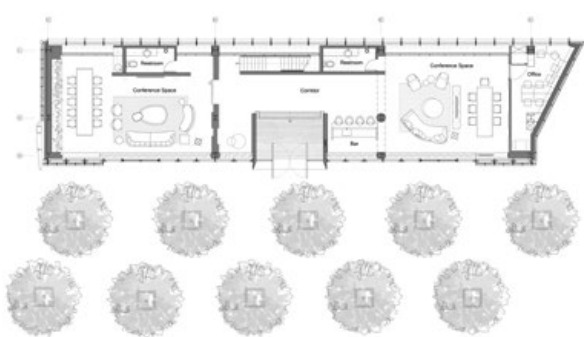


內外空間的緩衝，也藉此展現本案在元素挑選上的想法，雖然單純，卻著重於材料的細緻表達，以符合建案本身予人的高規格以及尊貴感受；針對場域配置上的考量，由於基地較為狹長，且具有縱深不夠等限制，在設計上故將入口置於平面中央，並將吧檯、樓梯及廁所等服務空間集中於此，接待室則分布於左右兩側，以解決動線過長的問題。

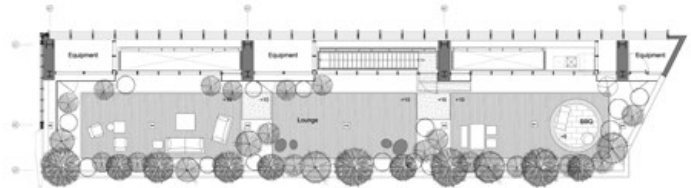
前述所提接待中心面向街道，需製造一定程度的隱密性，但設計團隊又不希望以傳統封板的方式，將大面落地窗完全封閉，故以百葉窗可調整角度的手法進行延伸，並進化為圓弧單元，似瓦片造型，以正反交疊的排列方式，依據所處位置需要的私密程度調整幅度，使光線依舊可隱約透進，室內室外依舊可產生連結，再結合內藏燈光，讓光影的變化更加豐富。另外，面向社區中庭的長向皆為挑高的開窗面，為避免過度採光，在不破壞既有鋁窗的前提下，沈中怡重新整理這個稍嫌凌亂的立面，使用半透光紗簾引光，塑造看似穿透卻又模糊的曖昧效果，使窗裡、窗外若有似無的光景，成為接待中心的另一種風景。採訪 | 陳映葵



3. 金屬質感打造出的迎賓入口，配上具溫潤感的木質屏風，作為室內外空間的緩衝區域。4. 在燈光計劃上，本案以情境式光源為主，旨在強化內部的情調氛圍，營造舒適的感受。5. 面向人行道的一側設計師以類似瓦片造型的圓弧體正反交疊，局部調整角度，藉此引入光線，避免完全封閉空間。6. 一樓平面圖。7. 頂樓平面圖。



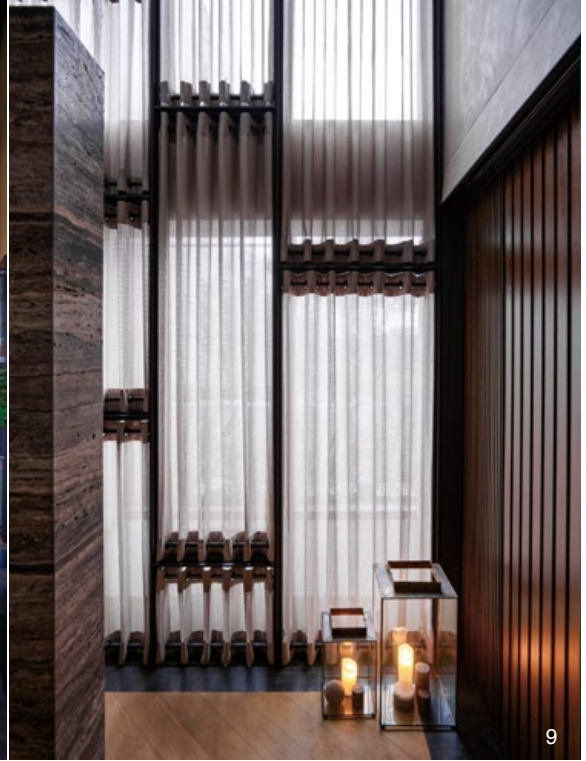
6



7



8

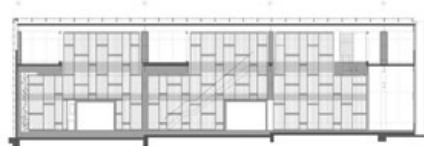


9

8. 本案在建材挑選上雖然單純，但非常講求質感，希冀符合建案本身給人的低調尊榮感。9. 後半部面向社區中庭的挑高落地窗，在不更改既有鋁窗的前提下，沈中怡結合半透光紗簾，創造模糊的視覺效果。10. 剖面圖一。11. 剖面圖二。12. 頂樓空間可作為舉辦小型戶外活動之場域。13. 為與建築外觀相呼應，內部亦設有大量植栽牆，堆疊出空間的生命力與層次。14. 本案在建材挑選上雖然單純，但非常講求質感，希冀符合建案本身給人的低調尊榮感。



10



11



12



13



14