

綠光迴廊

設計者」中怡設計 / 沈中怡
參與者」楊珮珩 康皓竹 李偉甄
攝影者」李國民
空間性質」接待中心

坐落位置」台灣
主要材料」塗料、硬化水泥地坪
面積」基地面積 628 坪、建築面積 165 坪
項目年份」2019 年

位在台北市精華地段仁愛路巷內的「綠光迴廊」，是一個被樹木綠意包圍的接待中心。操刀本案的沈中怡設計師表示，基地之前有與財團法人都市更新研究發展基金會合作「台北好好看」系列活動，作為小公園，開放給周遭居民使用，近期則作為建築開發地；原先存於基地中多棵被列管保護的老樹亦需進行移植，在移動樹木前需提出相關計畫，並送樹木保護委員會審議，因此在前期作業時即花費了許多心力。在構建接待中心的階段，樹木已斷根，但尚未移植，設計師遂依循樹木所在的位置、高低等細節，發展出接待中心的流線外觀，並將「綠意」視為設計主軸，希冀在寧靜街廓中，闢造一處與自然共存的环境。



1. 基地有許多茂密的大樹，建築形體遂遵循樹木所在位置進行發展，並利用蜿蜒的迴廊將各機能空間串起。
2. 外立面材料選擇具半反射性的鋁片與玻璃，塑造輕盈感受，也能維持良好的穿透性。



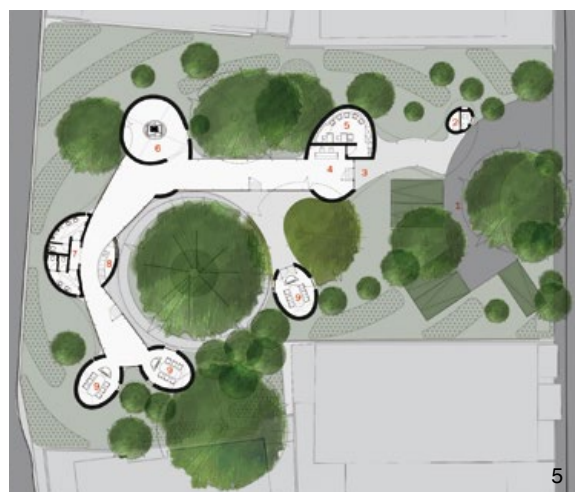
中怡設計 / 沈中怡

沈中怡畢業於美國哈佛大學建築研究所，在紐約期間先後任職於 Skidmore, Owings & Merrill LLP (SOM) 及 Polshek Partnership Architects LLP，2002 年返台成立中怡設計事業有限公司，並先後任教於交通大學建築研究所、淡江大學建築系及中原大學室內設計系，亦擔任中華民國室內設計協會理事，熱衷於設計美學的推展。作品曾多次獲得國際獎項肯定，致力於設計類型上多元的橫向發展與實踐，期許找尋出人類與自然環境間一種更和諧、共存的空間形式。





3. 半戶外廊道的設立，模糊了室內外的界線。4. 由於有多棵政府列管保護之老樹，建構接待中心時，便利用鋼索維持樹木穩定度，並以稻草包覆樹皮，以達保護作用。5. 平面圖。6. 室內軟裝多選擇與自然景觀有關聯的元素，例如葉片造型的椅凳。7. 樹影藉由玻璃穿透進室內，在磐多磨地坪上交織出極具韻味的畫面。8. 將木棒剖半後鋪設牆體，強化空間的自然氛圍。9. 燈光計畫方面需仔細拿捏明亮度，讓建築量體和原始林間能達到完美的平衡。



建築形體的發展

設計之初，希望保留原基地內眾多的樹木，並降低對鄰里環境的衝擊，設計團隊思考著如何打破一般銷售中心慣用的大型量體手法，反之將各機能空間打散，將其如同衛星般錯落於現有林木間，並環繞著基地中央的老樹，再以蜿蜒穿透的迴廊將各單元串聯。參訪者由警衛亭通過戶外的迴廊空間，進入室內 Lobby，再進入兩側通透的玻璃廊道，室外的樹木毫無阻隔地引入內部，隨著光影的變化及空氣的流動，樹影時而搖曳、時而閃動，「綠」與「光」相會於此，搖身一變成為空間的主角；沈中怡提到，本案外立面選擇利用具有半反射性的鋁片以及玻璃，旨在強調「穿透感」的重要，而流線形體的發展則來自於將建物安插於各樹木之間的空隙，再藉由前述的通透性材料的運用，使室內外相互滲透，消弭了彼此的界線。

另外，沈中怡補充說明了本案的另外一個特別之處，在於未設置樣品屋，因樣品屋巨大的份量，容易破壞接待中心的輕量形體，加上建商所鎖定的購屋客群，通常擁有個人對美學品味的追求，樣品屋非屬必要機能，故在與業主討論過後將其取消。

內部氛圍的形塑

在空間佈局上，配有模型區、洽談區，以及服務機能如洗手間、茶水室等，設計師企圖將接待中心營造出「藝廊」的高質感參觀體驗，流暢動線配上大面玻璃窗所框出的濃蔭森然，耳邊傳來陣陣清脆鳥鳴配樂，強化自然氛圍，並予人輕鬆愜意的感受。設計師認為，半戶外的廊道是這個案子裡最重要的一個環節，不僅串接了室內外空間，亦提升整體的視覺層次和律動變化。針對室內的選材考量，以自然元素與景觀概念作為原則，多運用木材、磐多磨等，例如將木棒剖半進行牆面的鋪設、地毯的混色效果則宛如草地、楓紅等意象；考量到本案使用薄型天花板，在佈局光源時需注意燈具的大小和重量，避免產生不協調感，因此廊道部分多使用小型嵌燈，以期達成照明指引和情境點綴之目的，亮度則需兼顧與室外的融合度。樹影與盎然綠意交織在空間中，相互加乘成為美好畫面。採訪 | 陳映蓉

