

# 安家藏玉

設計者 | 中怡設計 / 沈中怡  
參與者 | 楊珮珩 康皓竹 江佩靜  
攝影者 | Studio Millspace  
空間性質 | 接待中心

坐落位置 | 台灣  
主要材料 | 外牆塗料、窯變磚、水泥板、鋁板、木皮、石材  
面積 | 653 坪  
項目年份 | 2021 年



《安家藏玉》位於市中心的巷弄中，三面皆是密集的老舊建築，唯有一側是公園綠地，因此設計師利用原有條件，將靠近公園的面向，朝後退縮出大塊空地，讓開放式空間更加貼近大自然，不僅滿足作為景觀、步道與停車等機能，更是將基地與綠地環境作連貫，延伸外部自然場景，而視線的穿透亦擴展了視野；面向街道側則設置厚重磚牆，塑造場域的隱蔽感。

除了一面的綠地環境，為改善周遭舊屋的凌亂視野和壓迫感，特別以「漂浮屋頂」概念，規劃與建築隔開、以柱體撑起的大屋頂，不僅遮擋了雜亂的街景，更延伸光影和空間，讓光線在空隙間自由穿梭，為場域提供良好採光。

1. 將建築往後退縮，規劃大片綠化空地，不僅連結公園綠地，更滿足停車、步道、美化景觀等機能。2. 過渡區將光源設於下方，當光線在鋁板跟水影間相互反射，展現柔和光暈。



## 中怡設計 / 沈中怡

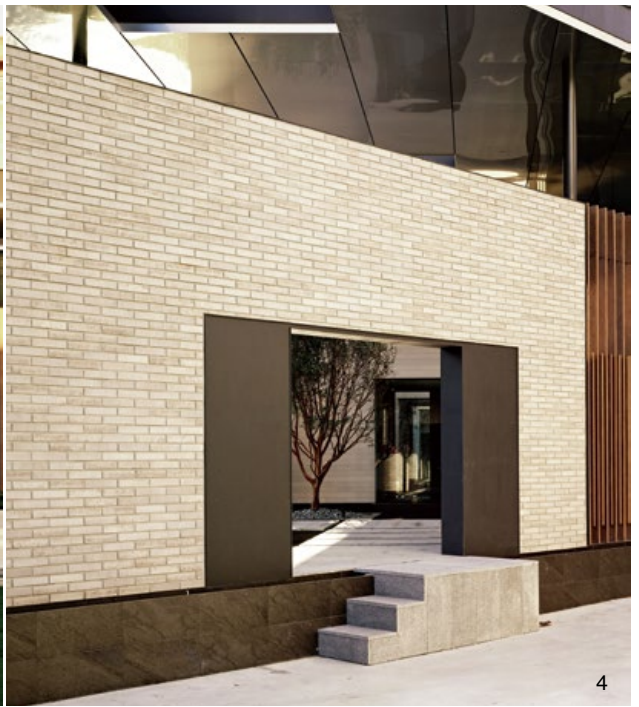
沈中怡〈美國紐約州註冊建築師〉畢業於美國哈佛大學建築研究所，在紐約期間先後任職於 Skidmore, Owings & Merrill LLP (SOM) 及 Poishek Partnership Architects LLP，2002 年返台成立中怡設計事業有限公司，並先後任教於交通大學建築研究所、淡江大學建築系及中原大學室內設計系，熱衷於設計美學的推展。作品曾多次獲得國際獎項肯定。擅長房地產項目之規劃開發，及銷售空間的整體塑造。















3. 在空地種植落羽松，除了綠化環境更能細微遮蔽建築，營造神祕感。4. 從員工停車場至室內的入口。5. 以「漂浮屋頂」的概念，遮擋三面視覺凌亂的老舊建築。6. 大廳以鋁板天花及大片玻璃窗，搭配整齊排列的線條裝飾，予人簡約的現代感。7.8. 實材與玻璃立面的搭配，讓視線在虛實間肆意徘徊，連接內外場域；特殊的屋頂造型引入多變光影。9. 透明玻璃與木色量體虛實交錯排列，提供空間勻稱視感。10. 室內以白與木色為基調，簡約而沉穩；通透玻璃能輕易看見室外場景。11. 平面圖。

### 虛實層疊

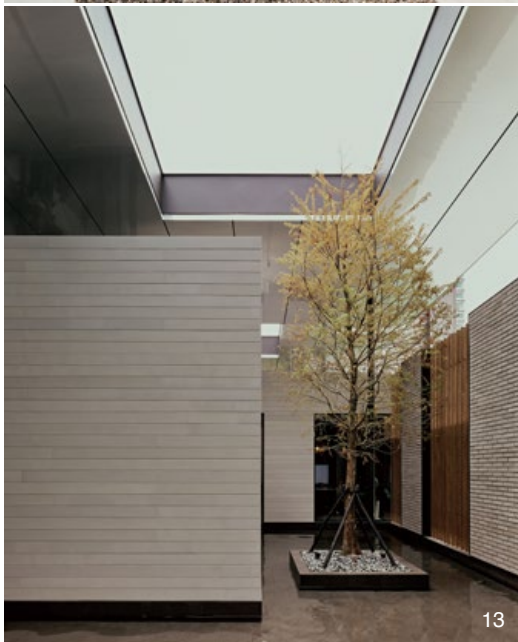
設計團隊以「都會行館」為發想，期望塑造不封閉，也帶點神祕感的空間。除了設置漂浮屋頂，在綠化空地亦種植落羽松，透過植栽間的虛影，細微遮蔽建築，既隱密卻又能依稀感受室內氛圍，吸引人們駐足關注，並以實體磚牆和木格柵參差圍塑，平衡量體的輕重感，形塑勻稱視感。

設計師表示，期望透過虛實間的堆疊，一層一層的揭開空間場景，每前進一步都是另一種感受，展現豐富的層次感，為場域增添趣味性。穿過隔牆進入過渡區，映入眼簾的是層層水景，以及浮於之上的石階，形成虛實交互的緩衝空間，和諧連結內外場域；室內以白與木色調妝點，溫潤的色彩與室外和諧融合，柔化了石材、鋁板帶來的冷冽氣息，營造安穩氛圍；整體以大片玻璃、鋁材天花及磚牆形塑空間，並搭配木皮、石子鋪面、水池等語彙作點綴，感受在現代感中，細緻添加的典雅韻味，以及視線在場域間的穿透力和多變光感。



11





## 相映成趣

屋頂亦是本作一大亮點。步上石踏階，往上看可依稀看到從鋁板映出的模糊虛影，以及水池所倒映的光影，當徐徐微風吹動水面波紋，屋頂與水池的相互呼應，勾勒出豐富的柔和光景；特別的是，透過屋頂與建築間的空隙，以及多個天窗設置，讓每個場域皆能引入光線，卻又不至於太過刺眼，擁有極佳的舒適採光。

另外，為了打造既神祕又引人好奇的場域，室外光源多設置在下方，當燈光從下往上打在鋁板表面，再透過鋁材反射入水池，兩者的交相輝映，在夜晚輕柔暈染著整個空間，引人不自覺想揭開面紗、一探究竟；暖黃光影更是照亮鄰里小巷，成為人們歸家的指路燈。設計團隊藉由光反射的巧思，營造戲劇般的效果，豐富空間表情，而奇特的屋頂造型，亦予人參訪的新鮮感受，為場域增添別致韻味。

整體布局不僅將空間打開，讓視線穿透連接內外場域，更是規劃綠地美化周遭。另一方面，透過材質的細節運用，使輕柔光感相互交錯，充分滿足了白日採光、夜晚照明等機能；而如調色盤的朦朧光影，則弱化了屋頂的銳利、冷冽感，簡潔的白與溫暖的木亦和緩了石材、磚牆等建材的生硬感，營造生動獨特的氛圍，打造引人注目的接待中心。採訪 | 林靖謬



12. 陽光穿過天窗輕灑在石子鋪面上，搭配周圍矗立的白磚牆，呈現敞亮溫潤的空間。13. 從天窗引入的光線與水景交相輝映，透過波紋變化產生趣味投影。14. 透過立面玻璃將鋁板天花與水池作連接，豐富了空間層次。15. 在室內與室外間設置水池及石階連接兩場域。16. 室內在玻璃立面間，規劃白磚牆與木皮裝飾，在虛實交錯的冷冽感中，為場域增添溫潤氣息。17. 漂浮屋頂和天窗的設置，讓自然光能輕鬆在縫隙間穿梭，提供每個空間良好採光。18. 通透玻璃讓視線層層穿透各場域，可輕鬆觀賞室外景色。

