

勤美之森

設計者」中怡設計 / 沈中怡
參與者」康皓竹 江佩靜
攝影者」李國民
空間性質」接待中心

坐落位置」台灣
主要材料」塗料、鋁板、草皮、木皮
面積」建築面積 448 坪、基地面積 728 坪
項目年份」2019 年



長期經營、耕耘台中草悟道的勤美璞真集團，先後成功建立如勤美誠品綠園道、勤美術館等知名地標地景，有著遼闊綠地、豐富市集、特色餐廳與商家，不僅是台中人休閒時光的好去處，更是外地遊客造訪台中時的必去景點。「勤美之森」

的開發案共三期，面積廣大，機能上更包含住宅、五星級洲際酒店、美術館與教會，並邀請國際知名大師隈研吾、紐約 HANDEL、香港 CCD 鄭忠設計師與台灣李祖原建築師等共同合作，希冀創造出不同凡響的價值生活鏈，坐擁台中文創軸線與繁華街景。而銷售中心則委由中怡設計團隊操刀。

沈中怡設計師表示，本案為公司首次與勤美集團合作，考量到台中人對綠園道大多有著深厚的情感，且予人的印象即為「綠意滿布」，草地上有許多人與人之間的交流、藝術活動等發生的可能性，於是他便從此角度進行發想，企圖使銷售中心延續原有形象，故在提案簡報時，他便畫了草圖給業主，建物外觀以「草坡」型態呈現，在承接當地特色的意象之餘，亦能包容且顧及所有銷售行為。彷彿綠色小山丘的建物佇立於熱鬧街頭，依舊成為引人目光的街邊景致，沒有華麗外牆、沒有通天細琢的樑柱，取而代之的是清新、溫暖的草坪，和不受喧囂打擾的靜謐。

1. 本案外觀好似小山丘。草坡型態將綠地最大程度還給城市，也成為公共藝術品的展演舞台。2. 斜面屋頂以木作板片形塑出天窗效果，不只可與外立面的草坡產生連結，也滿足了自然採光的需求。

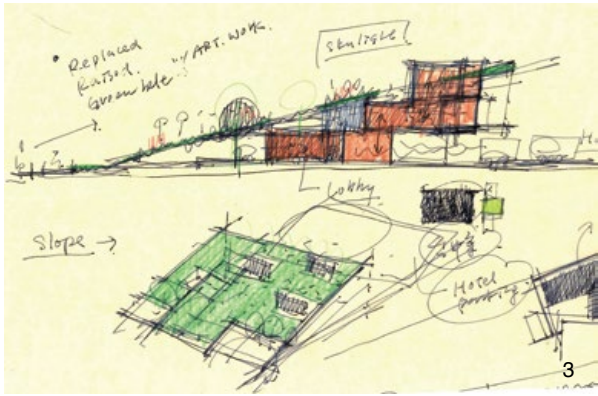


中怡設計 / 沈中怡

沈中怡畢業於美國哈佛大學建築研究所，在紐約期間先後任職於 Skidmore, Owings & Merrill LLP (SOM) 以及 Polshek Partnership Architects LLP，2002 年返台成立中怡設計事業有限公司，並先後任教於交通大學建築研究所、淡江大學建築系和中原大學室內設計系，亦擔任中華民國室內設計協會理事，熱衷於設計美學的推展。作品曾多次獲得國際獎項肯定，致力於設計類型上多元的橫向發展與實踐，期許找尋出人類與自然環境間一種更和諧、共存的空間形式。



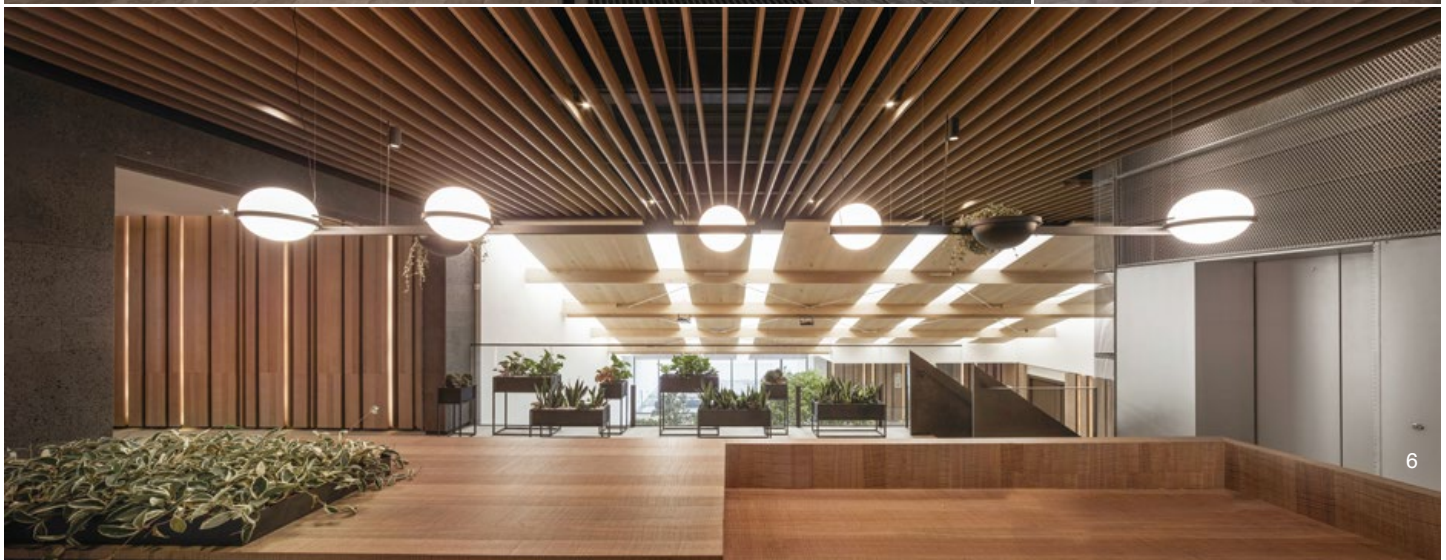


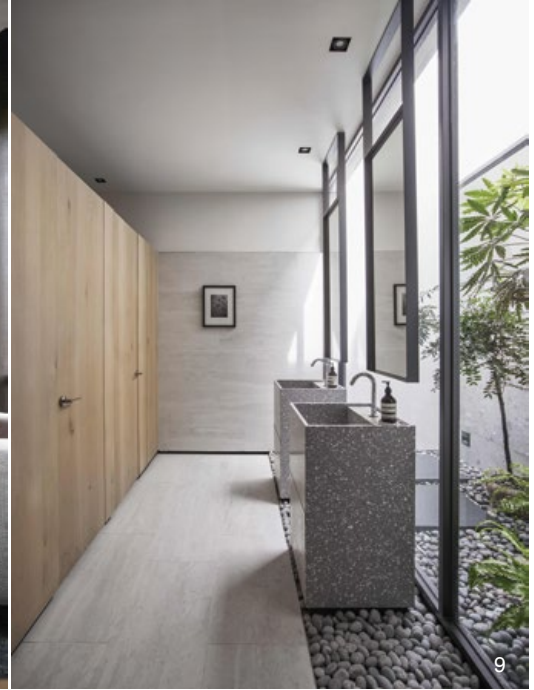


設計精神的確立與空間細節

前述所提，建商邀請了眾多國內外知名設計師一齊合作，其中，日本大師隈研吾的「負建築」理念更是廣為人知，提倡在地取材、因地制宜，並延續當地文化特色，以此詮釋建築該有的樣貌，而接待中心為呼應隈研吾「建築還原自然」的設計概念，外立面以白色為主體，悄悄地隱藏於一片綠意之中，將城市的人車輕巧的隔離於外，簡單自在的與自然和諧共生。為把大片綠意還給都市，設計團隊以隆起的綠色山丘作為概念，小山丘的綠地上擺放著原先屹立於勤美術館的裝置作品，成為公共藝術品的展演舞台，小山丘下為了滿足實質的空間機能，將階梯狀堆疊的空間量體，隱身於大草坡下，而內部的採光布局則由開窗與戶外平台等配置對應，草坡上的藝術品也得以從建築內部窺見。

沈中怡表示，建案名稱也是他的設計切入點，期望讓銷售中心與建案產生密切的連結，外部的綠色草坪與室內種植的三棵樹木，無形提點出「森林」精神，也多選用如木皮、塗料等材質，在在突顯出自然氣息；至於順應草坡走向，於內部產生的斜面屋頂，則以木作板片模擬出天窗效果，也利於引進充足光源。1樓為接待處與模型展示，2樓作為兩間樣品屋的展示區，有著戶外露台可體驗垂直的空間感，3樓則是VIP室與洽談區，動線規劃有著清晰明確的脈絡；另外，設計團隊亦十分強調光影之間的流動性和情境營造，滿盈的日光搭配上陰影變化，交織出的明暗畫面使人彷彿遊走於森林中，接受自然的洗禮，並在此勾勒未來生活的美好藍圖。採訪」陳映葵





3. 設計手繪圖。4. 停車場與銷售中心的 1 樓隱於小山丘之下，入口寬敞，尺度大器。5. 因循外觀的草坡樣貌，令室內空間具有挑高的優勢，光線由上灑入，為空間注入穩定亮度。6. 整體選材多以木質、鋁板等元素，營造自然調性。7. 通往 3 樓洽談空間的過道。與樓下濶潤的色彩相比，此處的色調較為沉穩安定。8. VIP 室一隅。9. 洗手間。有鑑於外觀設計了許多開口，有助於引光入室，整個環境的光源皆充足且明亮。11. 立面圖。12. 剖面圖。

