

# 玉山岩

設計者 齊物設計 / 甘泰來  
 參與者 魏振銘  
 攝影者 盧震宇  
 空間性質 接待中心  
 坐落位置 臺北市  
 主要材料 洗石子、石英磚、風化木、灰鏡、地毯  
 面積 670 坪  
 設計時間 2013 年 4 月至 5 月  
 施工時間 2013 年 10 月

本案位於北投奇岩重劃區，建案鄰近青山，與公園綠地為伴，設計師以地名「奇岩」作為靈感，自山水提煉特徵，透過造型、線條與材質的轉譯，令接待中心連結地景、地名之關係，並使山水意境貫穿全案，突顯建案環境之優勢。

整體設計概念就像描繪一幅風景抽象畫，將接待中心的基地抬高一米二與廣場相互劃分，廣場規劃起伏地景納入步道、無障礙斜坡、水池等設施。接待中心建築外觀是兩座相連的斜切量體，硬朗的線條勾勒出群山連綿之勢，並且延續至邊牆收尾，圍示著建案的腹地範圍。

設計師希望透過建築回應環境，外觀使用白牆與霧面玻璃創造輕厚差異，令建築外觀能突顯出白天日照、夜晚燈火、雨中朦朧等不同意境之美。遠處觀望，可見峰巒起伏，白牆與霧面玻璃的對比加深了構圖的遠近層次，外觀的玻璃面讓部份山座宛若半隱於雲霧朦朧之中。而近看整體，霧面玻璃朝夕回應著環境的陽光、白雲，它的透潤質感，亦聯繫著案名「玉」之特色，加深了臨時建築與建案之連結。

1. 抽象而現代感的造型量體配以純色表情，讓眼前山水有著一種似而不似的趣味。2. 接待中心建築外觀是兩座相連的斜切量體，硬朗的線條勾勒出山巒起伏之變化，並且延續至邊牆收尾，圍示著建案的腹地範圍。





3. 內部空間以淡雅留白襯托出環境之美。窗框結構的疏密變化，豐富了立面表情。4. 大片玻璃面將自然光線引入室內，亦讓視景伸展至戶外環境，使空間顯得明亮寬敞。5. 空間延用建築外觀之特色，利用轉折稜線劃出迂迴路徑。6. 戶外露台與水景。

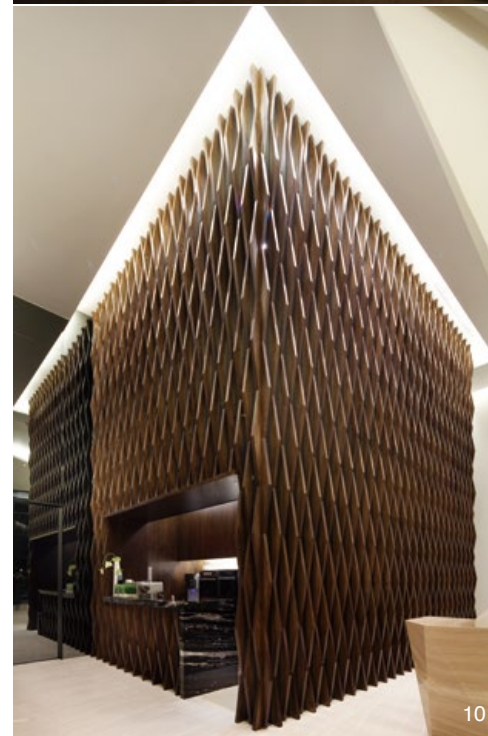




8



9



10



11

7. 洽談區廊道延續木盒的立體造型語彙。8. 模型室似若岩洞，白色立體塊面佈滿天花板與牆面，這些凹凸面亦加深了影音投影的立體效果。9. 木盒外表以起伏木片穿插深色灰鏡，立體圖騰衍生豐富的表情變化。10. 巨大的木盒作為櫃台背景並且區劃出茶水間與辦公室。11. 通往樣品屋的藝術門廳。



12

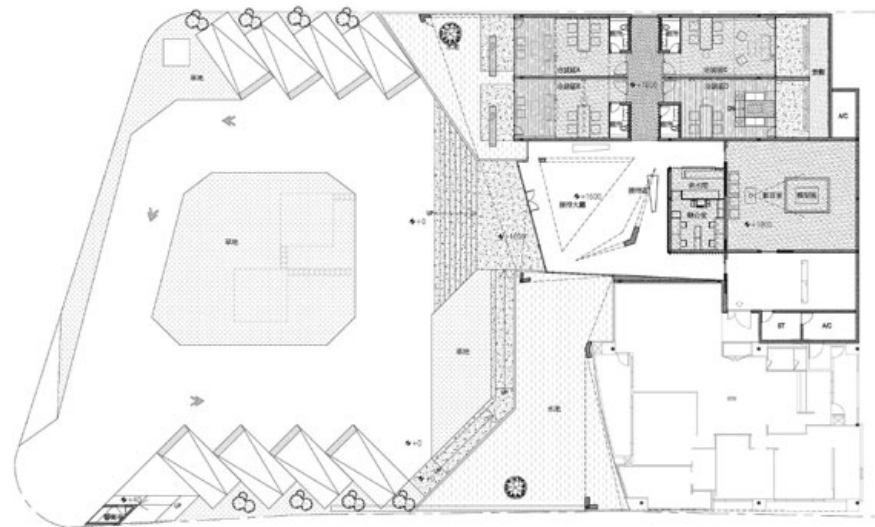


13

12. 洽談區。13. 洽談區比鄰戶外水池，玻璃窗將天光水波輕染入室。

接待中心內部以淡雅留白襯托出環境之美，大量的玻璃窗口引入自然採光，屋內視景可伸展至戶外環境，顯得十分明亮寬敞。空間沿用建築外觀特色，以轉折稜線分割場域，一座巨大的木盒作為櫃台背景，並且區隔出內部的茶水間與辦公室。木盒的立體圖騰意喻著群山連綿，起伏的木片穿插著深色灰鏡，不同角度觀看均有表情，它將是未來建案公共廳區的設計語彙之一。模型室似若岩洞，白色的立體塊面佈滿天花板與牆面，除了意喻地名「奇岩」之外，也藉由凹凸面加深影音投影的立體效果。四座洽談區各自經營內部風景，其中兩座依鄰戶外水池，將天光水波的動態輕染入室，賓客在參觀將盡時，能散步到戶外露台，再次回望環境之美，深刻自身的景物經驗。

全案以大量留白使地景、山景和諧相融，外觀主要採用白、灰、黑等三種色彩，並以水池鄰接建築與廣場，特意將山勢倒映於水面，呈現舉重若輕的視覺反轉。設計師以寫意筆觸擬景自然，將奇峰煙雲形構於建築外觀，把清雅留白內化於室內空間，在抽象造型以及純色化手法之下，令眼前山水產生一種似而不似的趣味，讓賓客從虛實參照裡觀察環境特色，感悟自然意趣。採訪 劉蕙蘋



14

14. 平面圖。15. 外觀使用白牆與霧面玻璃作對比，創造出山石質感與輕厚層次，運用大量的留白使地景、山景和諧相融。16. 霧面玻璃的透潤質感回應了案名「玉」之特色，讓臨時建築與未來建築相連結。



15



16