

淡水馥人灣

設計者」 齊物設計 / 甘泰來

參與者」 林韋伶 高曉昀

攝影者」 李亞儒

空間性質」 接待會館

坐落位置」 台灣

主要材料」 石材、木皮、鍍鈦不鏽鋼、優白玻璃、壁紙

面積」 51 坪

項目年份」 2018 年

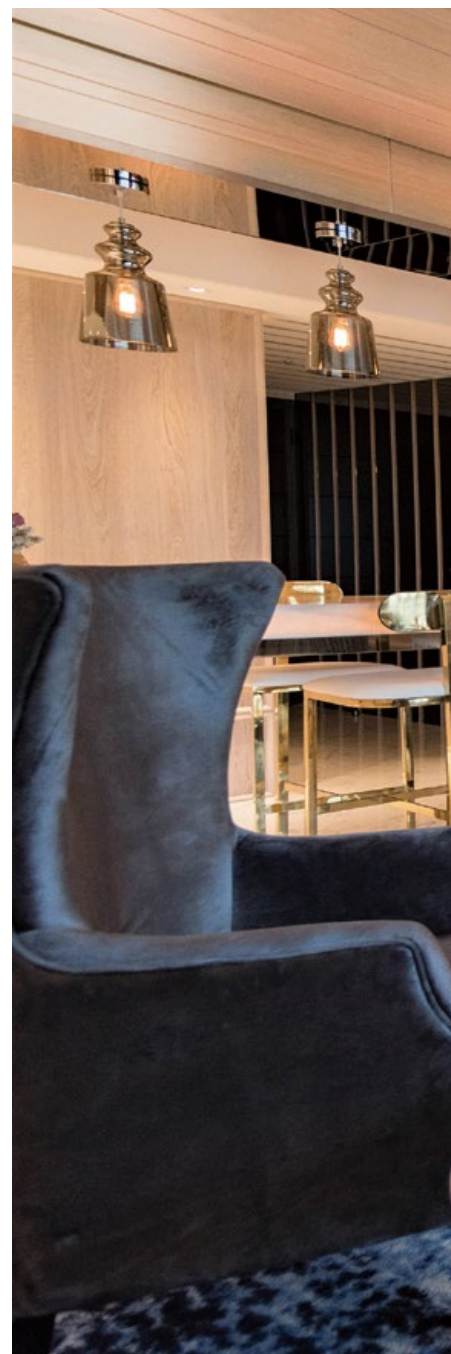
「水是萬物生存的根本。」—西方哲學之父泰利斯。

世界四大古文明皆源自河川附近，其中最古老的美索不達米亞又稱作兩河流域，由幼發拉底河和底格里斯河沖積而成的平原形成了世界上的第一座城市；淡水雖未擁有如此悠久的歷史，但作為北台灣最大的河川，不僅是東南亞海路的中途站，淡水河與基隆河之交匯處更形成了紅樹林生態。設計師甘泰來藉基地周遭的環境為靈感，將水文、林木的意象融入設計，創造一舒心休憩之處。

西飲酒·東品茶

淡水馥人灣接待會館位於淡水紅樹林附近一山坡地上，業主的目標客層為家庭人口單純的青壯年，並設定為度假用途的第二宅；考量接待客戶的需求並結合度假概念，接待會館的設計以公共空間為核心延伸。

1. 西式風格的接待室門後廊道採不對稱設計，藉此突破廊道的規則和秩序感，並以直線條拉長視覺效果。2. 接待室以西式風格的「酒吧」為概念。





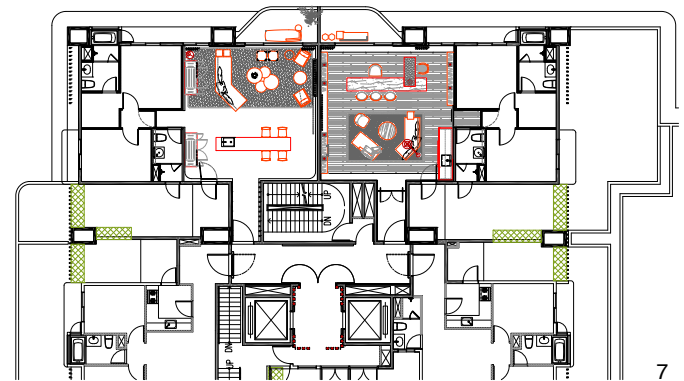




3. 向後延伸出兩個酒櫃立面，層架以玻璃層板保留視覺穿透感，搭配古銅金線條增添氛圍。4. 電視隱藏在壁紙覆蓋的滑門後，兼具空間功能卻不破壞愜意氛圍。5. 在透明酒櫃的門片上，運用金屬雙框堆疊虛幻層次，同時作為把手設計。6. 天花板以十字形鏡面設計貫穿，虛化建築原本的大樑，同時藉由鏡面倒映地毯的水文意象。7. 平面圖。

銷售人員陪伴客戶參觀完入口大廳後，隨即上位於 2 樓的接待會館，梯廳端景抽象引入樹林概念，使用鏡面不鏽鋼營造虛幻倒影、水紋，接著以端景分流成兩條動線：一東方、一西方，兩間風格截然不同、配置相反卻相互呼應的接待室。

左方為西式風格的接待室，以「酒吧」為概念，門後廊道採不對稱設計，藉此突破廊道的規則和秩序感，並以直線條拉長視覺效果。首先映入眼簾的是空間核心的酒吧台，透光石使吧台隱隱發光，搭配復古華麗的愛迪生燈飾點綴；

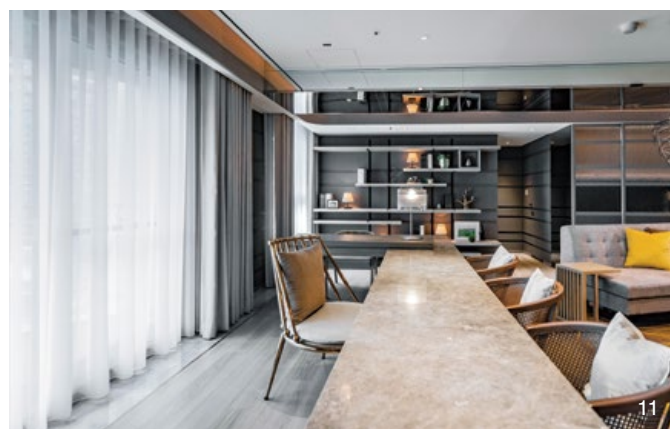




向後延伸出兩個酒櫃立面，層架以玻璃層板保留視覺穿透感，搭配古銅金線條增添氛圍。天花板以十字形鏡面設計貫穿，樑柱中間嵌入的燈槽除了作為照明也是設計巧思，虛化建築原本的大樑，同時藉由鏡面倒映地毯的水文意象，讓空間不斷有虛實交錯的驚喜。懸掛在牆面的一幅諾大畫作，其實是使用壁紙覆蓋的滑門，將電視隱藏在滑門後，兼具空間功能卻不破壞愜意氛圍。

另一間接待室則以「茶」的概念延伸，營造現代東方感。門，是中國古代建築中最重要的一個部分，初入廊道，不僅以雙門設計，更在壁面嵌入水平線條的灰鏡帶出東方的沈穩與內斂，內門使用銀波花玻璃創造波光水影。東方的廳堂是待客門面，所以門後先是沙發區，整體用沈穩的暖灰色調為基底，並用黃色跳色點綴，搭配簡單的鐵件線條燈飾更具現代簡約氛圍；後方長型石面茶台結合 L 型木質書桌，利用異材質以及高低交錯的設計增添層次。「書」與「茶」是東方人文文化的象徵，以大片壁面書架統整空間語彙，搭配鐵件、凹槽設計做變化；在高、低天花的凹槽中嵌入燈光，間接照明讓空間更顯柔和氛圍。

業主希望規劃兩間不同風格的接待室，在初期的設計定位以及如何做出差異性是設計團隊遇到較為困難的部分。齊物設計將傳統接待會館的定位轉化延伸，在設計概念下兼具功能性，為業主創造休閒愜意的公共空間。採訪 | 歐陽青昀



8. 整體用沈穩的暖灰色調為基底，並用黃色跳色點綴。9. 廊道以雙門設計，並在壁面嵌入水平線條的灰鏡帶出東方的沈穩與內斂。10.11. 後方長型石面茶台結合 L 型木質書桌，利用異材質以及高低交錯的設計增添層次。12. 以大片壁面書架統整空間語彙。13. 高、低天花的凹槽中嵌入燈光，間接照明讓空間更顯柔和氛圍。