

# 名毅吾山

設計者」齊物設計 / 甘泰來  
參與者」徐彩君 黃婉如 李偲緯  
攝影者」光階影像 / 李家發 李儼修  
空間性質」接待中心  
坐落位置」台灣

主要材料」木紋清水混凝土、石頭漆、黑色石紋磚、振石子、  
水染木皮、長虹玻璃  
面積」908 坪  
項目年份」2022 年



對設計師甘泰來而言，鑄熔在地元素與當代科技是項有趣的挑戰，他擅長以創新思維為作品創造亮眼焦點。《名毅吾山》接待中心一案，即以建築與地貌的整合，讓空間內涵因應周邊風景而延伸，為參觀者創構一座隱於都市的桃花源，在一步一景中闡述建築對於美好細節與生活品質的講究。

## 綠與光的旅程

此案位在森林公園旁，環境林蔭扶疏，依托豐沛景物，設計上期望藉由行走旅程醞釀觀景心境，引導賓客緩下心緒，細細感受環境優勢，以及動人的林木、光照，因而築起灰牆摒除臨路面紛雜，將接待中心圍塑成一座獨立舞台，立面則以大小錯落的線型開口，側引光線穿透，進而拂照空間。

甘泰來指出，期望這座接待中心空間雅致且能體現時光魅力，因此在整體構思上著重於景物更迭變化、豐富的視景層次以及沉浸自然環境，三者緊扣交錯、密不可分。

建築量體順應基地態勢，呈現兩翼相連的ㄚ型，共含兩個樓層，地面層均有挑空，在主要功能上，右翼用為人車入口與接待洽談，左翼作為房型演示之用。

右翼一樓挑空作為停車場地，並將動線接駁入左翼庭園，二樓是主洽談區，設有銷控吧台、辦公區、洽談區與 VIP 室，整體通透明淨，藉由連綿落地窗與玻璃隔屏，將比鄰綠貌化為背景，時刻繚繞於綠光之中。

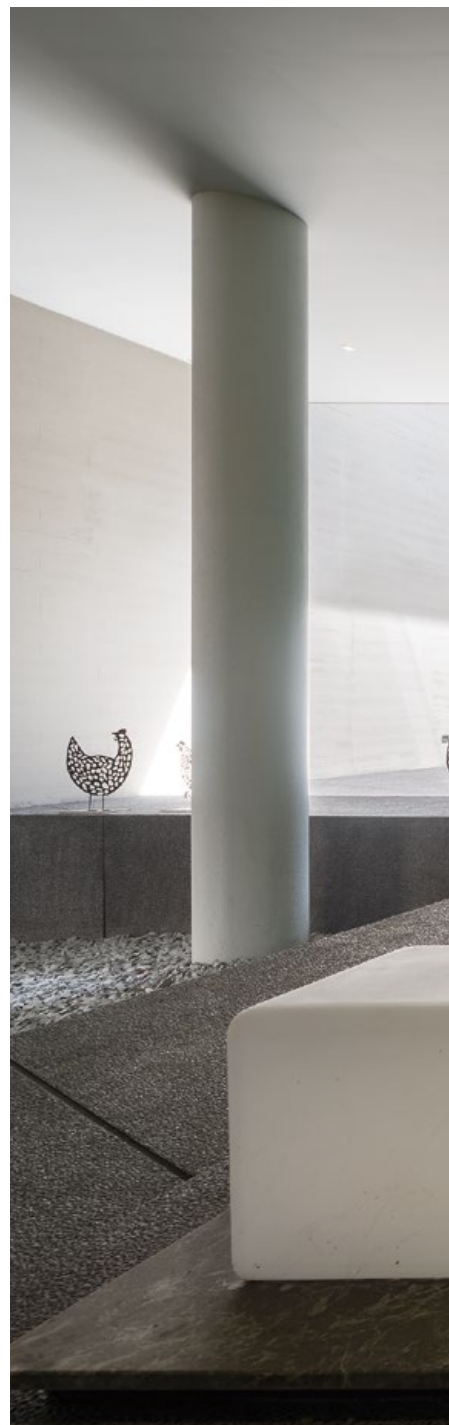
1. 外觀用灰牆摒除臨路面紛雜，令接待中心內部成為一座寧美的舞台。2. 降板式的半戶外座位區，以通透姿態迎入氣流與葉香，引導視線放望山林風光。



## 齊物設計 / 甘泰來

齊物設計事業有限公司總監，致力於發展創意空間設計，2002 年自紐約返回，甫在台北初試啼聲，其創作的空間設計案即獲得頗高評價與諸多的迴響，其建築學科的背景及優異的創意設計能力，使得齊物設計在空間設計上始終帶有不同凡響的空間魅力與新意。

由於公司總監甘泰來開闊而多元的性格，公司除了以空間設計為核心業務，並積極發展相關設計領域之服務項目及產品，本著開放之精神朝多角化經營，以期在創意空間設計產業開創更多的可能性。

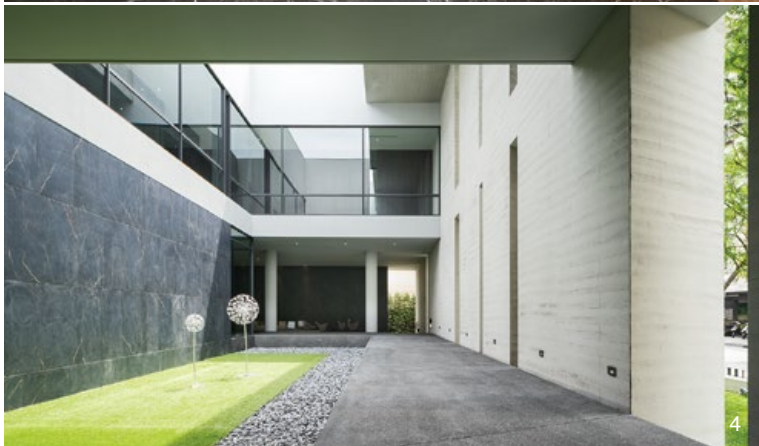








3



4



6

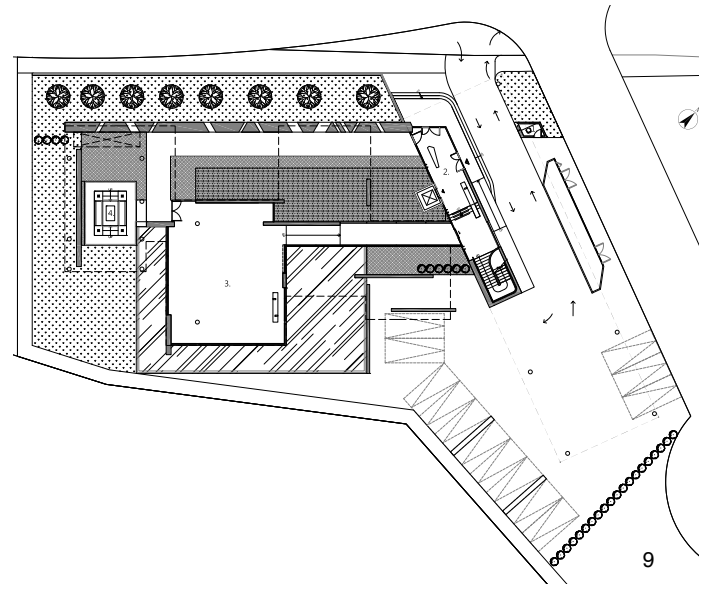


5

3. 接待入口，用石、木元素回應環境特色。4. 重視行走間的景物更迭，利用迂迴路徑拉長參觀序曲。5. 圍牆立面大小錯落的線型開口，引環境光線透入，形成韻律變化。6. 行走一樓的庭院時能感受光線穿棧灰牆與天井的變化。7. 建築背向造型禮敬老樹，順應林勢做進退布局。8. 放映室三面開窗，特意淨空的場地留予各種活動彈性運用。9. 一樓平面圖。10. 放映室展開簾幕後，可 1:1 投影各銷售房型的平面布局，清晰傳達戶型與平配特色。



綜觀全案，整體參觀動線儘管寧美，卻也重視景物更迭變化，特意置入迂迴路徑，除了避免一眼望穿，也希望藉由拉長參觀序曲，緩下賓客步伐，在沉浸環境氣息裡展開想像願景。而建構視景層次上，則透過建築語彙達成目的，用現代簡潔輪廓完成素雅背景，再以不同角度的開口、視窗輕盈建築量體，藉它對外擷景或構成景框，領人將焦點傾注於空間與光線、環境之關係，或是在行走間隨著運動視角不斷重構景深，看望建築空間裡的美麗細節；比如，遊走在左翼一樓的庭院時，行走中可感受光線穿梭灰牆與天井的韻律變化，最終抵達降板式的半戶外座位區，視線看望迎面的山林風光。







11



12



13

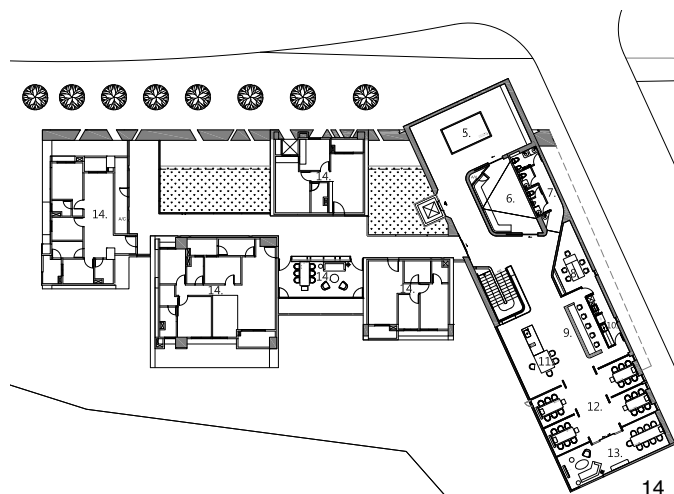
### 從純粹到無限

設計師一方面俐落分配各區定位，另一方面以和諧調性統整作品，意在相襯環境自然。在硬體空間方面，降低裝飾線條，令天、地、壁洗練且純粹，並以大量採光口與光照角度突顯建築語彙的立體感，因強調硬體結構與環境呼應，重視氣流、採光、綠景的流動，不僅豐滿了全作質感，更突顯出四季遞嬗之美。除了建築精練比例，在色彩計畫上也利用色相秩序組織串連，天花板、立面、地板擇定純白基調統合，機能性的硬體設備或個室則以木色包覆，局部細節再用金棕鍍鈦元素進行勾勒，令空間裡外雅淨且優美。



另項新意，是一樓放映室之規劃。這座獨立個室是一樓的主空間，三面開窗可見環境綠林，因肩負活動場地之任務，特意將室內淨空，留予最大的使用彈性，純白且淨朗的空間，明示它的無限可能，能隨著使用需求而發展不同樣貌。而展開簾幕後，放映室可 1:1 投影各銷售戶型的平面布局，賓客置身其中，能切實感受戶型優勢，清晰了解平配特色。

運用當代科技輔助訊息傳播，在接待中心裡孕育新的演示可能，讓《名毅吾山》從詩意旅程到平面展示無不潛藏驚喜，為賞屋過程加入了創新演繹與思索未來的內涵。採訪 | 室內雜誌編輯部



11. 連綿窗口作為洽談樓層的背幕，將環境山林充分表現其中。 12. 刻意將銷控台複合吧台設計，拓增機能同時令空間更具親和感。13. 運用對外借景與玻璃隔間，讓洽談區籠罩在綠境之中。14. 二樓平面圖。15. 一致且素雅的設計編布，使空間淨朗且不失層次。16. VIP 室，將環境綠境引為背幕。17. 長廊動線圍繞中庭，沿途可充分感受景色與採光。18. 坐區特意面窗而設，深刻建案的在地優勢。



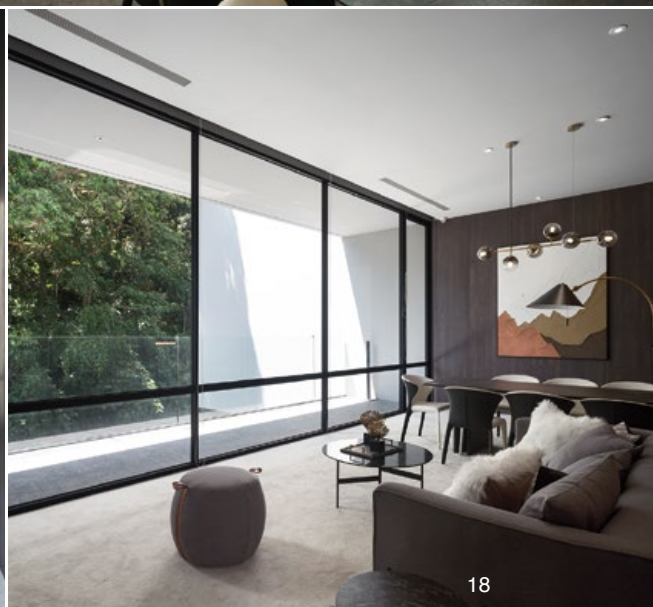
15



16



17



18