

# 咫尺園林

設計者 | 水相設計 / 李智翔 葛祝緯

參與者 | 陸安妮 湯傳亞 蕭偉富

攝影者 | 吳鑑泉

空間性質 | 公共空間

坐落位置 | 中國

主要材料 | 石拼銀之舞大理石、蛇紋石、玉石、米色大理石、手工漆、皮革、銅染黃銅、鍍鈦板

面積 | 726 坪



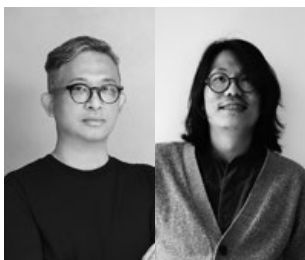
《咫尺園林》一案，立於東莞市中心的大型開發案街廓，基地將連結地鐵出口，並面迎中央公園腹地，考量日後商業行為，平地樓面多內縮釋放人行尺度，建物輔以空中廊道相互串接。設計師提到，整個區塊好似「都市叢林」般，屋頂皆進行大面積的綠化，而建物量體彼此錯落堆疊，相當靈活且具層次。

本案預計運作十年之久，未來亦交付社區永續使用，設計者需參考內外動線、街廓性能，確保美感及機能耐久度。負責室內空間的水相設計，思及開發案主軸及內外網絡系統，在玻璃盒子內疊砌區塊量體，一來扣合銷售需求，二則呼應外部的都市景觀。

## 抽象重譯奢華之意

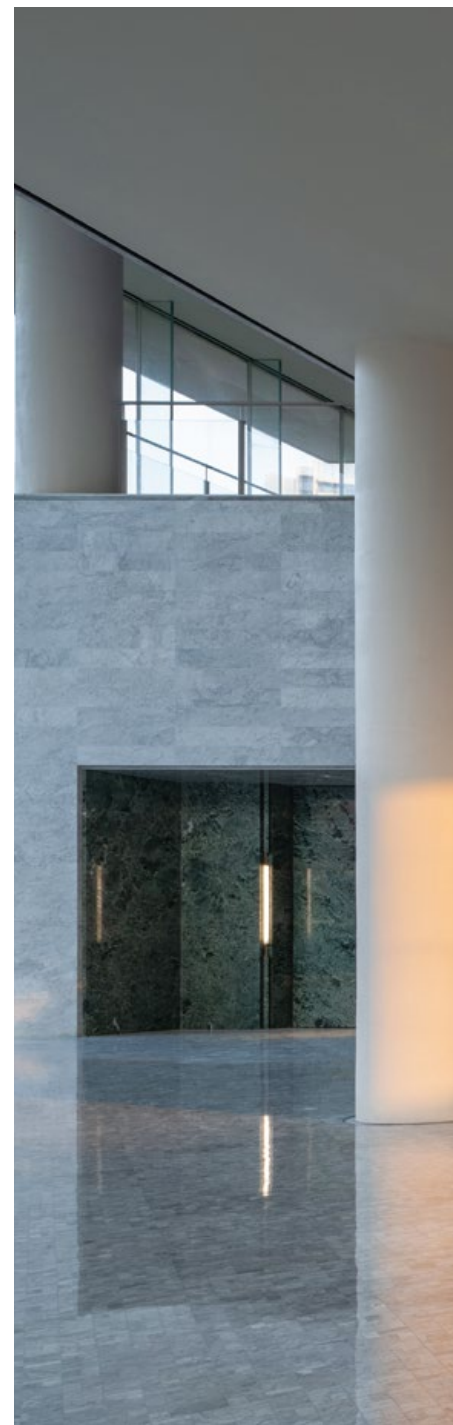
有鑑於業主鎖定金字塔頂端人士作為銷售目標客群，希望售樓處能呈現高端精品品牌之調性，透過奢華語彙堆疊出搶眼符號；不過，設計師認為，「君子藏器而不露」，於是便盡可能避免炫技式手法，改以低調、富有意涵的形式構築空間架構，讓走入其中的人們得以慢慢挖掘揭露隱於細節後的精心布局。

1. 玻璃帷幕的建築外觀，使售樓處能更好的與外部街廓相互交融與對話。2. 入口接待櫃檯。以古代舉辦雅集的園林為設計主軸，透過石材的紋理抽象寓意山林綠意。



## 水相設計 / 李智翔 葛祝緯

「水的形狀來自承載的容器，以無垠想像適應環境變化。」秉持設計應如「水」的初衷，純淨、有機又多變，團隊擅長從不同的專業角度，切入設計的核心價值。曾榮獲 Frame Award 評審團大獎、APIDA 亞太室內設計金獎、DFA 亞洲最具影響力銀獎、地產設計大獎金獎、德國 iF 設計大獎、國家金點獎及 TID Award 等國際設計大獎殊榮，更於 2018 年被美國指針媒體 INTERIOR DESIGN 評選全球 40 間新崛起設計事務所。





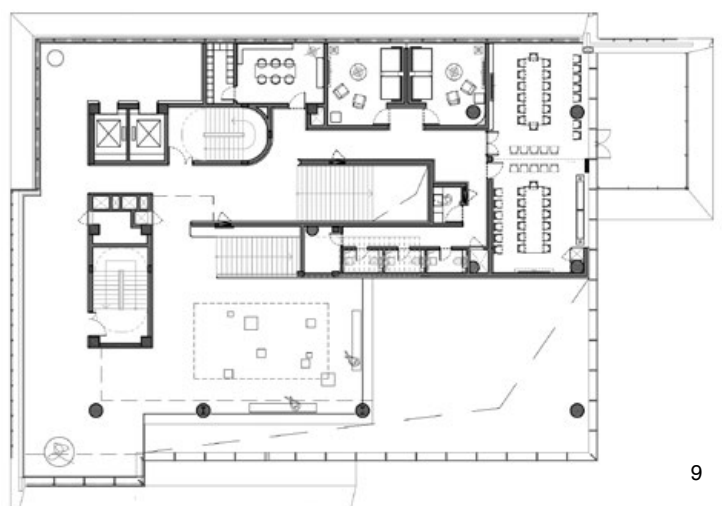
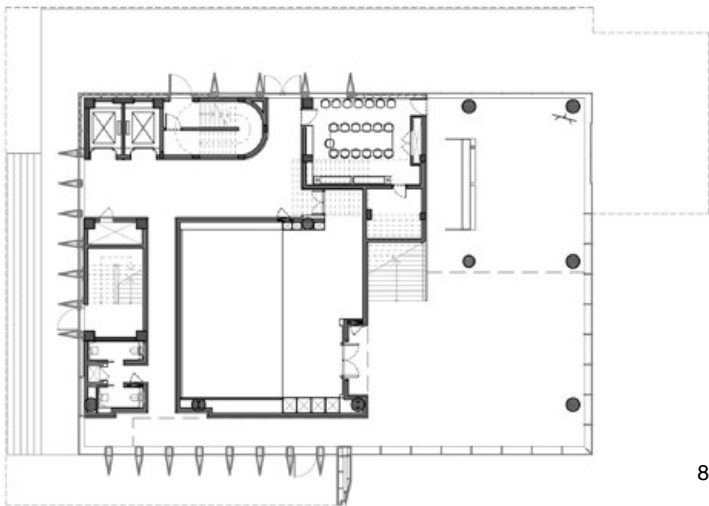


設計師進一步解釋，繁複或表象的元素容易隨時間流逝，真正能傳世的經典通常都深具內涵，且足以反映當代美學；他們聯想到過往上流社會的文人雅士熱衷於培養自己的心性，例如中國北宋時期的「雅集」、或是西方的法國「沙龍」，皆是由皇宮貴族所舉辦，並邀請當代文豪、文人前來賦詩吟詠，使許多經典文學、藝術、音樂甚至是飲食文化流傳至今。

本作思考如何將過往保存並豐富文化的人文機制衍生至現代空間，最終決議取法於山水園林舉辦雅集的傳統，空間本體象徵勝於財富的深度及廣度，藉場域匯集的精緻工藝和儀式，將華美的物質提升至抽象層次，讓「奢」的品味以極為醇厚且具深度的樣態展呈於眼前，將使用者與空間氣質整合至同一頻率。

3. 選擇自然且深淺變化大的石材，構建整體架構。轉角內嵌壁燈則展現了設計者對細節的追求。4. 室內量體錯置堆疊，刻意使其互不貫穿，帶來上下窺望的關係。5. 低檯度的地燈低調導引方向性。刻意安排的鏤空使光線沿牆滲透入內，使環境更具厚度。6. 明暗對比突顯出空間層次，同時強化人的行為感知。7. 錯落的階梯和平台轉化園林迂迴路徑概念，隨意遊走可挖掘當中奧妙。8. 一樓平面圖。9. 二樓平面圖。







10



11

### 迂迴動線創造行走之韻

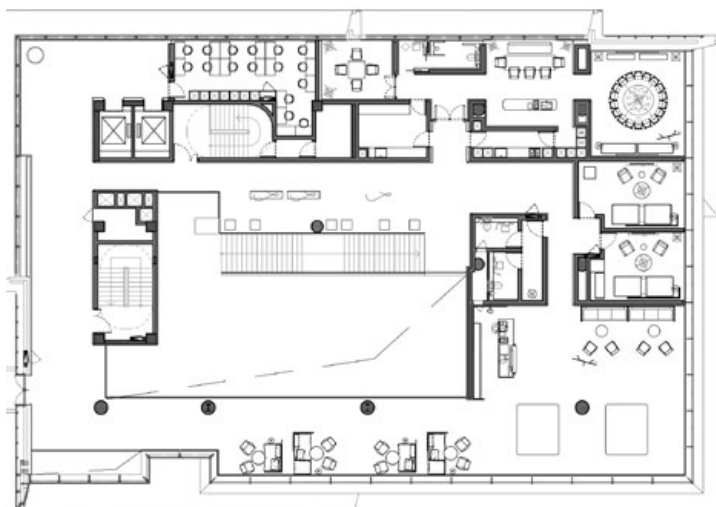
對此，為重現古典園林的曲折迂迴，設計團隊將室內環境切分為多塊量體，並以錯綜堆疊的方式圍塑進退面，演繹遊走於山林的意象，在行進間引領人們細窺精緻工藝；一樓寬敞且挑空的展示活動區域，也刻意挪移角度使垂直向度不貫穿，藉此產生上下樓層對望的效果，強化空間的詩意氛圍；交錯階梯與平台交織出探索樂趣，猶如登山般拾級而上，與每道獨特風景不期而遇。

色澤多元卻協調的石材構建出整體畫面，設計師分享，為緊扣園林的核心脈絡，他們挑選具自然紋理、深淺色差大的天然石材，以簡約的幾何拼貼象徵山岩，色彩不一的調性對應了戶外彩度的濃淡差異，蛇紋石的翠綠令人直觀地聯想山川，而局部點綴的玉石細膩提升了空間的華雅氣韻；地坪則將石材碎化後重組成馬賽克形式，使視覺效果更為豐厚且具張力。此外，有鑑於東莞的莞草編織與皮革工藝聞名於世，皮革及編織元素同樣納入選材之中，與在地人文風情相互呼應。

### 空間布局感受園林之趣

在維繫空間的恢弘尺度之餘，細節處更可見設計團隊的精湛功力，例如石材銜接面處理、立面轉角雕刻藝術內嵌訂製壁燈，突顯空間的內斂精緻。低檯度壁燈點亮了腳下的軸線關係，同時隱約導引出方向性，所有的照明計畫皆以適度為主，不會過於突兀，而是與周遭環境協調共生，身處其中舒適愜意；門把、扶手等處更是包覆著溫潤皮革，充分顯現水相團隊的體貼心意。

此外，三樓特別擘劃了私宴廳，是賓客環繞完「園林」後品嘗佳餚的空間，透過中軸對稱布局強化儀式感，亦使人的心緒沉澱穩定，而大面積的玉石更於無形間彰顯室內的尊貴不凡。全案透過層疊的量體以及亦繞亦遊的動線，營塑出反覆探尋的園林意境，使人沉浸於古代風雅中，感受文明與自然的咫尺相襯。採訪」陳映素



12

10. 石材碎化後重組成馬賽克形式地磚，豐富視覺效果；玉石收邊提升精緻度。11. 因鎖定高端客群，需規劃獨立且品味獨具的洽談室。局部飾以皮革扣合在地特色。12. 三樓平面圖。13. 以皮革包覆門把，形塑溫潤感受。14. 遊賞完園林後前往私宴廳品嘗佳餚。內部規劃了茶席、主廳。



13



14