

永陞韶華

設計者」中怡設計 / 沈中怡
參與者」康皓竹 江佩靜
攝影者」李國民
空間性質」接待中心

坐落位置」台灣
主要材料」鋁格柵、木皮、黑洞石
面積」基地面積：600 坪、樓地板面積：300 坪



《永陞韶華》一案，坐落於台北科技大學與捷運忠孝新生站附近，是台灣老字號品牌「工研酢」的起家厝，在寸土寸金的台北市蛋黃區內顯得格外珍貴。沈中怡設計師表示，基地隱身於巷弄內，看似低調卻有著「小隱於野，大隱於市」之格調，未來建案完成後住戶可盡享周遭扶疏成蔭的綠樹，高樓層更可遠眺山景與車水馬龍的街景；四通八達的絕佳地理位置既擁有完整便利的生活機能，又保有清幽單純的區域氛圍，成為繁華都市中的一方靜謐天地，備受喜愛寧靜的客層青睞。

1. 夜間光源著重於氛圍的營造，與水面倒影相映成趣。2. 基地緊鄰單行道，建物特意以退縮手法打造，讓在地居民或過路者依舊保有適宜的生活尺度。

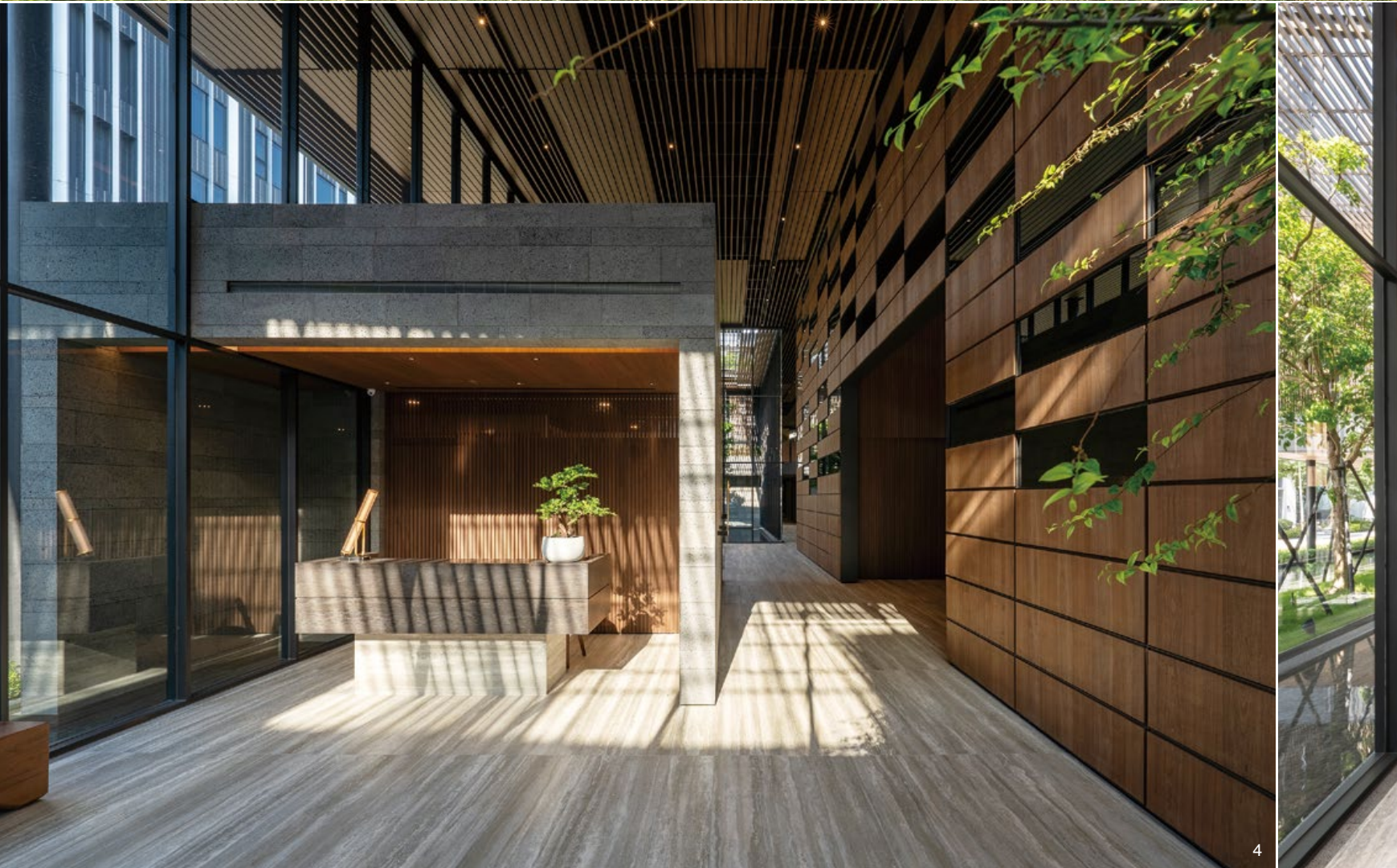


中怡設計 / 沈中怡

沈中怡〈美國紐約州註冊建築師〉畢業於美國哈佛大學建築研究所，在紐約期間先後任職於 Skidmore, Owings & Merrill LLP (SOM) 及 Polshek Partnership Architects LLP，2002 年返台成立中怡設計事業有限公司，並先後任教於交通大學建築研究所、淡江大學建築系及中原大學室內設計系，熱衷於設計美學的推展。作品曾多次獲得國際獎項肯定。擅長房地產項目之規劃開發，及銷售空間的整體塑造。









3



5



6

3. 水景與綠植深化本作與自然和諧共生的態度，也成為接待中心最獨特的內景。4. 入口處擁有挑高優勢，創造開闊大器的第一印象。5. 穿透感十足的玻璃最大程度地引入外部景觀，消弭室內外界線，滿足光線和視線的流動。6. 設計師利用鋁條木格柵構築建物骨架，漂浮屋頂作為全案的關鍵，削弱了周圍紛亂街景所造成的衝擊感，也帶來線性的延伸效果。

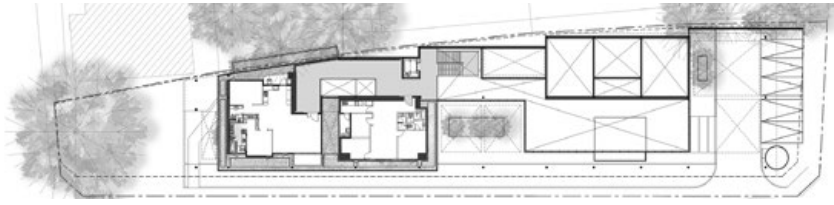
漂浮屋頂整合畫面

基地歸屬於老大安人口中的「海關社區」，井然有序的林蔭靜巷宛若一條條時光隧道，業主期待本案能夠令人感受歲月的綿長力量，收攏舊時風華，同時展望未來的無限可能，「最美的曾經、最好的如今」是《永陞韶華》欲傳達的核心理念，不忘過往，用最好的狀態迎接日常的每一天，就如同醋的釀造過程，需經過時間的淬鍊，方可釋出多層次風味，成就美妙滋味。

本作位於台北市永遠的 X 軸—忠孝東路上，不過接待中心的量體和出入口皆位於小巷內，頗有鬧中取靜的氣息；沈中怡進一步解釋道，考量周圍有著眾多高低不一的平房，且另一側亦有別的建案正如火如荼地興建中，整體視覺效果較為紛亂，或許不利於彰顯接待中心的獨特性，因此中怡設計團隊根據自身成熟且熟稔的操作經驗，建議業主以「漂浮屋頂」作為建築型態的呈現，藉此收整畫面，創造開敞適宜的尺度。沈中怡說道，若利用零散量體勾勒接待中心樣貌，容易導致賞屋者的心境浮動，人的視線可能會因四周環境影響而被切分得過於零碎，無法好好沉浸於體驗之中；因此，漂浮屋頂可說是全案的關鍵存在，不僅將城市的人車輕巧隔離於外，更放大了光影的自由變化，使人得以簡單自在的與自然共生。



7



8

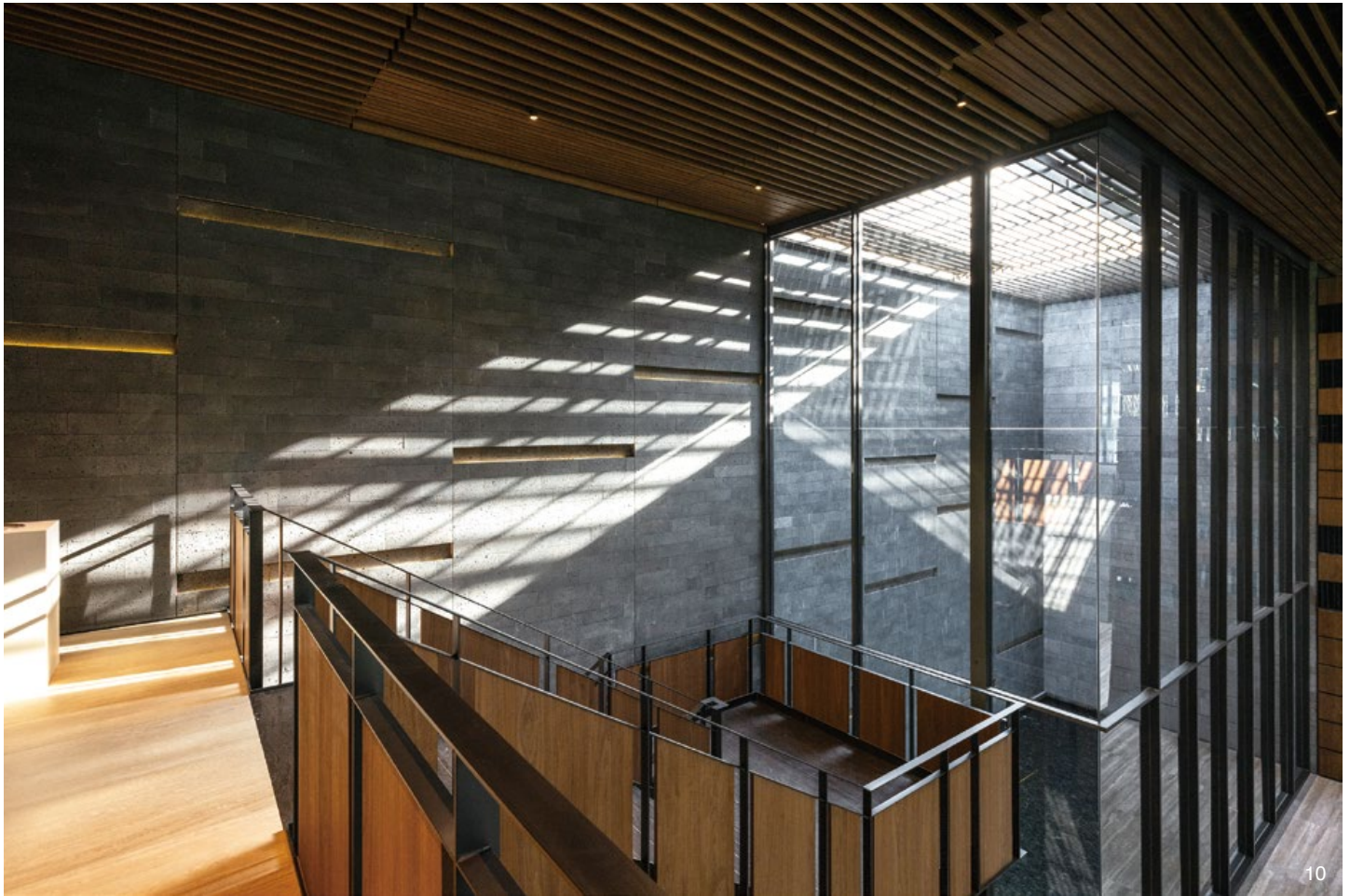
用光影陳釀美好點滴

光影的流動，向來都深受設計者重視，在光線的疊合下，總能透出肌理的醇厚及韻味。沈中怡分享，入口的挑高優勢形塑了大器磅礴的氣勢，而長形的空間內則依循需求擊劃了接待中心的各式機能；針對建物立面的表現更是花費了諸多心力，透過疏密不一的鋁條木格柵構建空間骨幹，滿足遮蔽性之餘，亦保有線性延伸的效果，這些空隙不僅讓光自由穿梭，替室內帶來良好採光，也使結構更顯輕盈俐落。

設計師提到，長向基地緊靠一條約 100 米的單行道，有鑑於此，他刻意將建築量體以退縮手法進行規劃，保留街道巷弄的悠閒餘裕，另外，也設置了大片水池造景，綠色植物恣意交錯其中，微風輕拂時的搖曳樹影和波光水紋成為一幅柔和畫作，深化空間的世外桃源氛圍；燈光布局上則講求情境營造，以沉穩且溫暖的調性烘托沉靜質感。土地資源珍貴，如何在侷促尺度中創造適宜且開敞的環境，是中怡設計團隊著墨思索的環節，藉漂浮量體適度遮掩周圍紊亂景致，再以鏤空語彙引入光的流轉，交織著綠意，成為街廓的一道靜好風景。採訪 | 陳映葵



9



10



11



12

7. 一樓平面圖。8. 二樓平面圖。9. 期待塑造世外桃源之感，整體選材盡量貼近自然。10.11. 疏密有致的鋁條木格柵放大了光影的游移，替室內營造戲劇性表情，也令人感知時間的流轉。12. 二樓主要作為樣品屋展示使用。處處都可感受到盎然綠化。